

## PARTIE IV : LE PROJET SOCIAL

---

## Les orientations générales

Le projet social de territoire est le fil rouge de notre action, il est ouvert aux problématiques sociales repérées. Dans cette optique, le comité de pilotage considérant les éléments mis en évidence par le diagnostic partagé, a défini 4 axes d'orientation que nous décrivons succinctement avant de les décliner dans l'arbre d'objectifs.

- **Axes 1 : Accompagner les préoccupations des habitants du territoire**
- **Axes 2 : Conforter le vivre ensemble**
- **Axes 3 : Renforcer les valeurs de la MPT-Centre Social**
- **Axes 4 : Renforcer les événements culturels et festifs**

### **Axes 1 : Accompagner les préoccupations des habitants du territoire**

Cet axe fait émerger des problématiques repérées lors du diagnostic, il prend en compte les préoccupations prioritaires de la population. L'exclusion (mobilité et précarité) et l'isolement sont les problématiques auxquelles le centre social tentera de répondre en proposant des pistes d'actions qu'il faudra construire ensemble (centre social, partenaires, habitants) au fil du temps.

### **Axes 2 : Conforter le vivre ensemble**

La réflexion du comité de pilotage fait ressortir les problèmes liés à la question jeunesse, au vieillissement de la population et à l'accompagnement de la population dite « fragile ». Il vise à rapprocher les différents publics, à faire en sorte que les publics de tout âge et de tous niveaux sociaux se rencontrent, se parlent, échangent, se connaissent et pourquoi pas construisent ensemble. Dans cet axe, nous avons placé le projet famille avec comme objectif le renforcement des liens familiaux, parentaux et intergénérationnels. Comme précisé dans la circulaire de la CNAF de 2012, les activités familles sont rassemblées dans cet axe. Elles sont identifiées, mais peuvent être extraites du projet social global. Un document « projet social » les décrit et fait état de la démarche spécifique famille.

### **Axes 3 : Renforcer les valeurs de la MPT-Centre Social**

Il s'agit de répondre prioritairement à la non-présence d'une certaine catégorie de public (les adultes de 18 à 50 ans, les adolescents de 14 à 17 ans, les non adhérents et le public « fragile »)

Cet axe vise à permettre l'accès à tous, à la fois en levant certains freins (accueils, code, cadre) et en étant vigilant à ce que tous les publics puissent trouver une place ou un service en lien avec leur préoccupation. Il va permettre de répondre au renforcement de l'implication des habitants car le centre social est un équipement avec des espaces collectifs où usagers, habitants sont invités à participer aux différentes instances, sur des actions et des projets. Cependant, il faut bien admettre que pour bon nombre d'habitants, la participation ne va pas de soi, elle est ni facile, ni naturelle. Chacun sait que la participation organisée ne se décrète pas. A l'observation, nous voyons bien que certains publics ou groupes sociaux n'expriment aucune demande explicite vis-à-vis du centre social, ni aucun désir de participation. Pourtant affirmer le rôle des habitants en tant qu'acteurs du développement de la vie sociale est le défi que se donnent les centres sociaux.

Pour la MPT-Centre Social, il faudra s'interroger et intervenir sur ce que l'on appelle les non-publics, ceux qui n'osent pas venir au centre social, ceux qui ne connaissent pas d'interlocuteur, ceux qui ne savent pas ce qui s'y passe. Notre défi est donc là, accueillir et accompagner les publics en marge, ceux que nous ne voyons pas.

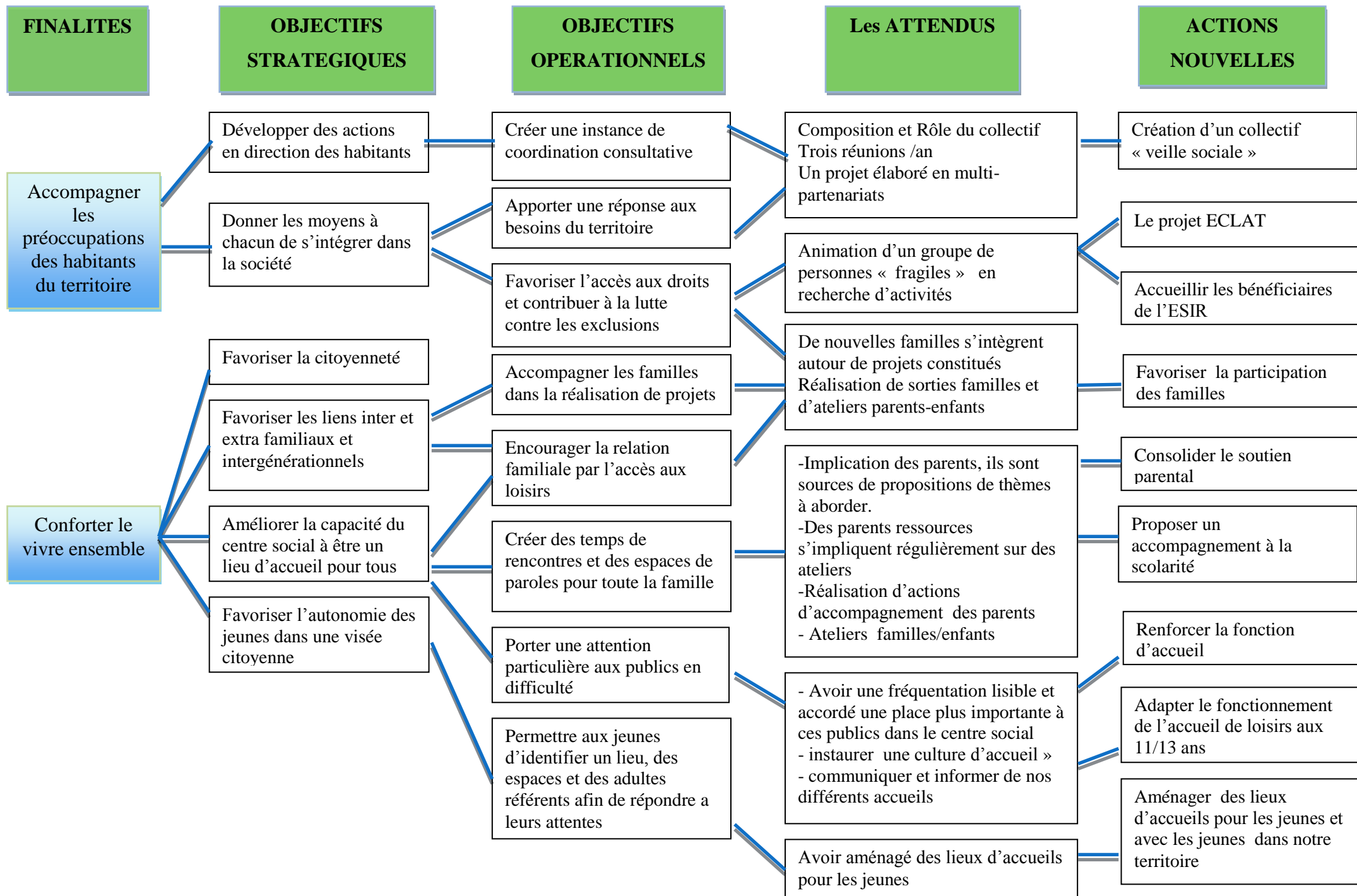
### **Axes 4 : Renforcer les événements culturels et festifs**

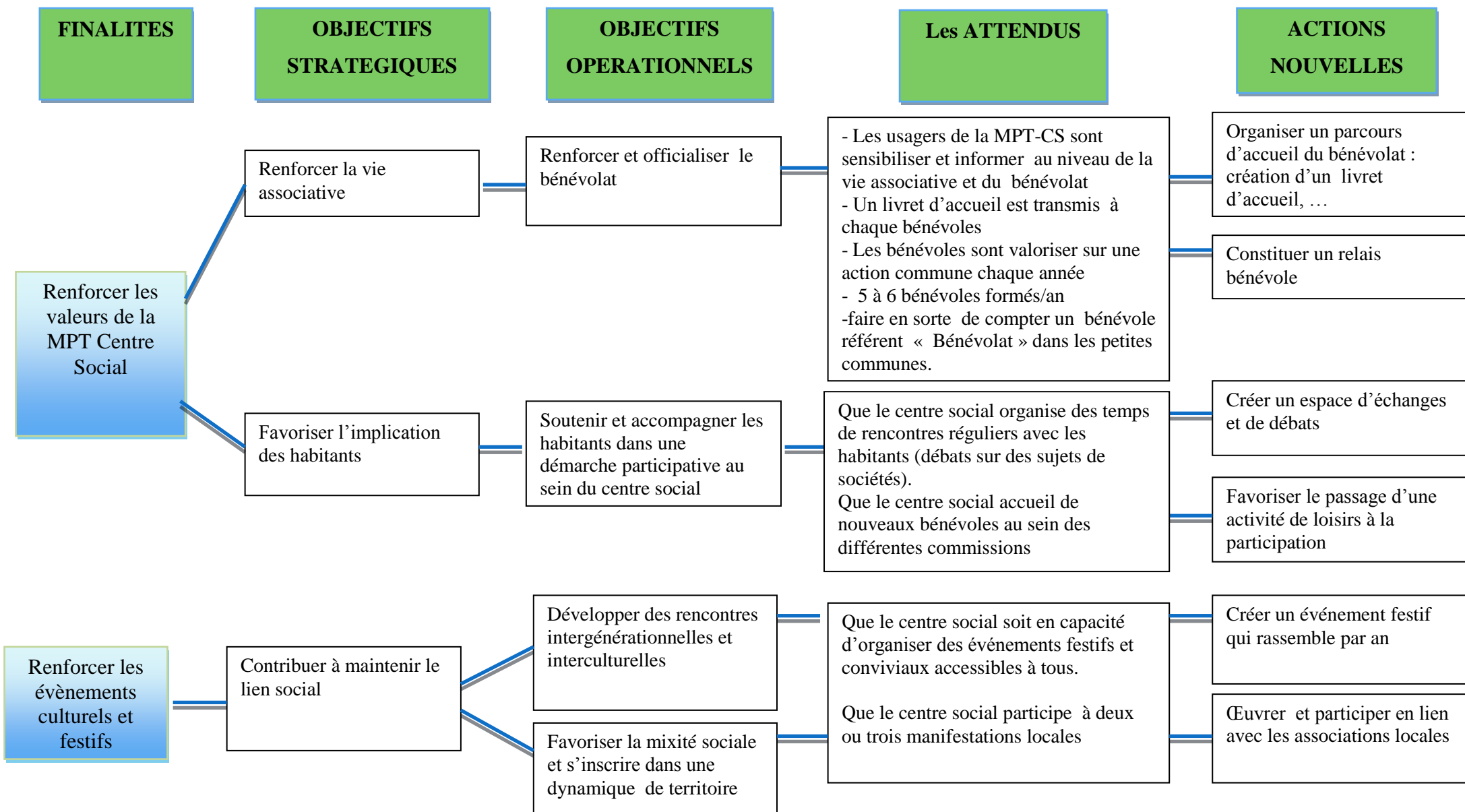
Le centre social a la volonté de poursuivre et de continuer à créer des événements culturels et conviviaux. Comme il a été dit lors d'une réunion du comité de pilotage « par la culture, faire du social », c'est dans cet esprit nous orientons deux objectifs : maintenir et créer les événements conviviaux et festifs tout au long de l'année et retravailler la question du développement culturel territoriale qui n'a pas été réalisé lors du dernier contrat de projet.

## Tableau récapitulatif des axes d'orientations

<b>PROBLEMATIQUES</b>	<b>AXES D'ORIENTATION</b> <b>Finalités</b>	<b>OBJECTIFS GENERAUX</b> <b>Stratégiques</b>
Isolement de la population	Accompagner les préoccupations des habitants du territoire	Développer ensemble des actions en direction des habitants
Problème de mobilité et d'exclusion		Donner les moyens à chacun de s'intégrer dans la société
L'accès aux droits		Favoriser la citoyenneté
Le manque d'action au niveau de la jeunesse	Conforter le vivre ensemble	Répondre aux préoccupations des jeunes
Vieillesse de la population		Favoriser les liens intra et inter familiaux et intergénérationnels
L'accompagnement des personnes fragiles		Renforcer le lien social
La population 17 – 50 ans absente dans la vie de l'association	Renforcer les valeurs de la MPT-Centre Social	Renforcer la vie associative
L'intégration des bénévoles et salariés		Favoriser l'implication des habitants
Visibilité et lisibilité du MPT-CS		Améliorer la capacité du centre social à être un lieu d'accueil pour tous
Implication des habitants		
Déficit culturel	Renforcer les événements culturels et festifs	Contribuer à maintenir le lien social

## L'arbre d'objectifs





## Le plan d'action

### *Des actions au service du projet*

En noir les actions reconduites

AXE : 1	AXE : 2	AXE : 3	AXE : 4	Axe 1 : Accompagner les préoccupations des habitants du territoire Axe 2 : Conforter le vivre ensemble Axe 3 : Renforcer les valeurs de la MPT Centre Social Axe 4 : Renforcer les évènements culturels et festifs	fiches
				Partenariat : constitution d'une veille sociale pour l'accompagnement social	1
				Partenariat : le projet ECLAT	2
				Accueil -Orientation : Accueil des bénéficiaires de l'ESIR	3
				Actions familles : favoriser la participation des familles	4
				Actions familles : consolider la fonction parentale	5
				Actions familles : proposer un accompagnement à la scolarité	6
				Actions familles : proposer un accompagnement culturel en direction des familles	7
				Accueil - Orientation : renforcer la fonction d'accueil	8
				Enfance-Jeunesse : Adapter le fonctionnement de l'accueil de loisirs aux 11/13 ans	9
				Enfance-jeunesse : aménager les liens d'accueils pour les jeunes et avec les jeunes dans notre territoire	10
				Enfance-jeunesse : Aller à la rencontre des jeunes par les actions au collège	11
				Enfance-jeunesse : Permettre d'être acteurs dans la vie de la cité	12
				Petite-enfance : Renforcer les activités culturelles en partenariat avec les structures extérieures	13
				Participation : Organiser un parcours d'accueil du bénévolat, création d'un livret d'accueil	14
				Participation : constituer un relais bénévole	15
				Participation : créer un espace d'échanges et de débats	16
				Information collective : Favoriser le passage d'une activité de loisirs à la participation	17



			Information collective : permettre à tous les acteurs de la MPT-CS de s'approprier les valeurs de l'association	18
			Seniors : Renforcer la qualité de vie des personnes âgées par les visites à domiciles	19
			Seniors : Mettre en œuvre un programme d'activités ponctuelles festives et conviviales	20
			Evénements culturels : créer un événement festif par an qui rassemble	21
			Evénements : Œuvrer et participer en lien avec les associations locales	22

Animation de la vie sociale/Développement social	
Accompagner les préoccupations des habitants du territoire	Accueil des permanences sociales Accueil des associations Veille sociale : Collectif « solidarité » : forum solidarité, Epicerie Sociale Itinérante Rurale,
Conforter le vivre ensemble	Temps conviviaux :(soirée des bénévoles, bourse aux vêtements, repas animation seniors, thé dansant, spectacle des ASMAT, fête de l'accueil de loisirs et du multi accueil.
Renforcer les valeurs de la MPT Centre Social	Accueil des bénévoles Les commissions : enfance-jeunesse, petite-enfance, animation, seniors, communication, suivi-évaluation du projet social L'Assemblée Générale, Conseil d'Administration, Journée salariés /bénévoles
Renforcer les événements culturels et festifs	Expositions : peinture, Non à la haine, Spectacles : théâtre avec la résidence « Nomade », festival duos, Fête de la maison de la famille, participation aux manifestations locales

## Les ressources internes affectées

Le projet social 2019-2022 est dans la continuité du projet 2015-2018, pour mener à bien le projet. La MPT-Centre Social pourra compter avec un Conseil d'Administration composé de 17 bénévoles élus, cinq membres de droit issus de la commune de Brienne le Château, de la communauté de communes des Lacs de Champagne et de la Fédération Départementale des MJC de l'Aube (membres avec voix consultatives), 7 membres associés, issus du Conseil Départemental de l'Aube, de la CAF de l'Aube, de la MSA Sud Champagne, de la communauté de communes de Vendeuvre et de Soulaines, de l'association Brienn'Adom et d'un membre du club de jeunes (membres avec voix consultatives).

Le Conseil d'Administration se réunit 4 fois par an et est complété par un suivi continu lors de réunion mensuelle de bureau et de suivi hebdomadaire avec la direction du centre social. Le conseil d'Administration est garant du projet social. Il est épaulé par une équipe de professionnels qualifiés. Il y a un travail de collaboration au quotidien organisé en groupes mixtes entre administrateurs élus, bénévoles – usagers et professionnels.

### *Les salariés*

Le poste de direction est pivot dans le fonctionnement de la structure puisqu'il fait le lien entre le Conseil d'Administration, les salariés, les bénévoles et le projet. Il gère également les ressources humaines, la gestion financière et le partenariat. Le poste est conforme à la circulaire CNAF 2012. Le travail en équipe est coordonné par la direction qui permet d'organiser le travail, débattre, évaluer et décider en lien avec la politique et le projet social de la structure. La direction met en place les conditions favorables à la cohésion d'équipe (réunions collectives, individuelles). En rapport avec les nouvelles orientations du projet social, la direction établira un plan d'action afin d'améliorer l'accueil, la veille sociale et les missions qui devront être partagées par tous les membres de l'équipe. Les profils de postes sont établis et réajustés à chaque salarié clarifiant le rôle et les responsabilités de chacun. Chaque salarié a un entretien individuel annuel d'évaluation et de professionnalisation afin d'évaluer les missions confiées pour l'année écoulée.

L'équipe est composée de 33 salariés répartis sur l'ensemble des secteurs de la MPT-Centre Social, à laquelle s'ajoutent des vacataires pour l'accueil de loisirs pendant les vacances.

Durant les quatre années à venir, un certain nombre de changements sont prévus concernant les moyens humains.

**En 2018 :**

- fin d'un emploi avenir, recours à un CCD conventionné avec le groupement d'employeurs (GEDA)
- fin d'un emploi aidé CAE, prolongé en CDI à temps partiel
- recrutement de 5 animateurs en CDD à temps partiel conventionnés avec le GEDA 10

Nous devons compléter l'équipe de nouveaux salariés, en particulier au niveau du secteur enfance-jeunesse. D'une part pour répondre au développement des accueils périscolaires (temps restauration scolaire), qui correspond à 0.8 équivalent temps plein. Puis, le remplacement d'un animateur employé sous un contrat emploi avenir, par un poste conventionné via le groupement d'employeur GEDA10.

En ce qui concerne le recrutement d'un animateur jeunes, pour le moment, cette action est actuellement en construction. Au vu du budget, nous devons trouver un équilibre financier (cf. tableau prévisionnel enfance-jeunesse). Le projet jeunesse demande un soutien financier important et une pérennisation des aides indispensables qui ne sont actuellement pas acquises.

Le schéma fonctionnel :

<b>Pilotage</b>	<b>Directeur</b>	<b>Agent d'accueil</b>	<b>Comptabilité</b>
<b>2.10</b>	1	0.6	0.5
<b>2.99</b>	1	1.36	0.63

<b>Logistique</b>	<b>Agent entretien</b>		
<b>0.29</b>	0.29		

<b>Petite-enfance</b>	<b>Multi-accueil</b>	<b>RAM</b>	
<b>10.30</b>	9.50	0.80	

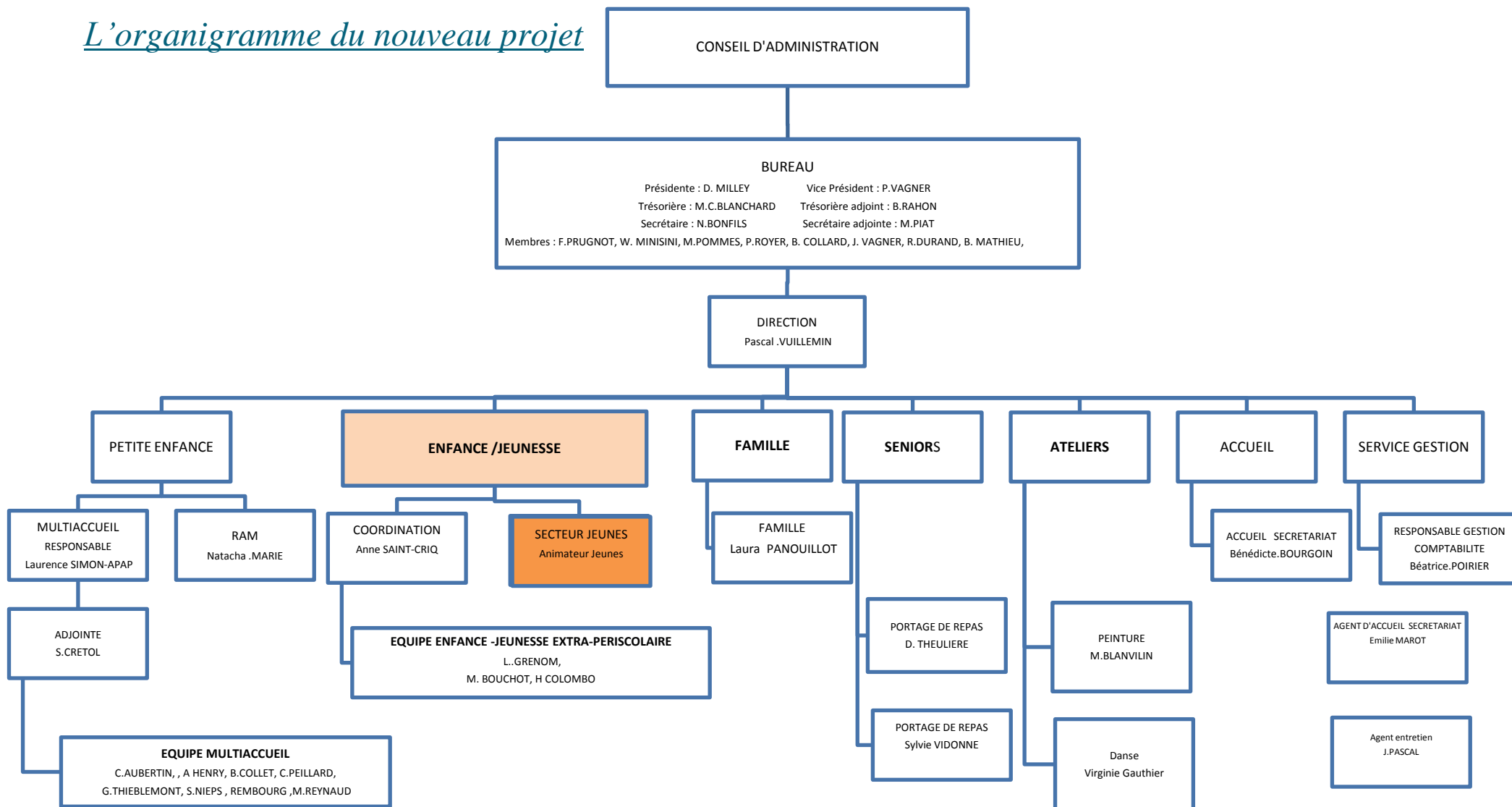
<b>Enfance-Jeunesse</b>	<b>ACM</b>	<b>Périscolaire</b>	
<b>4.91</b>	4.03	1.15	

<b>Famille</b>	<b>Animation collective</b>	<b>CLAS</b>	
<b>1</b>	0.75	0.25	

La situation actuelle de la grille de répartition comptable des dépenses (PLA):

Les trois fonctions : direction, agent d'accueil, comptabilité et de gestion représente 3 ETP pour une prise en charge de la fonction pilotage de 2.10 ETP soit (64%).

# L'organigramme du nouveau projet



## Les bénévoles

Au regard des orientations sur le vivre ensemble et renforcer les valeurs de la MPT-Centre Social. Le premier objectif est de conforter la relation bénévoles-salariés. Elle est fondamentale. L'équilibre de cette relation passe inévitablement par la continuité des échanges lors des travaux en commun dans les réunions salariés-bénévoles, puis cette relation est un travail permanent dans une structure atteignant une taille importante. Le deuxième objectif est la reconnaissance et la valorisation du bénévolat. Comme nous l'avons signalé en début de document, le bénévolat est bien présent à la Maison Pour Tous –Centre Social. En 2017, il représentait 4139 heures dans divers types d'implications. Nous comptons environ 80 bénévoles, qui s'engagent au niveau de nos instances et dans nos actions et événements de l'association. Cependant, les formes actuelles du bénévolat s'épuisent et se raréfient. Notre association employeuse est composée de bénévoles qui en grande partie consacrent leur temps à la gouvernance. Les autres bénévoles, nombreux, s'impliquent dans des actions spécifiques d'une durée définie.

Le problème du bénévolat dans notre association est de plusieurs ordres.

- Une difficulté à recruter des bénévoles à des postes à responsabilités
- Un vieillissement et une fatigue de nos cadres dirigeants
- Une valorisation et une intégration des bénévoles défaillante

Dans son nouveau projet, le centre social affirme la volonté d'officialiser le bénévolat.

## Les ressources financières

Regard sur le budget 2017- extrait du rapport de la trésorière

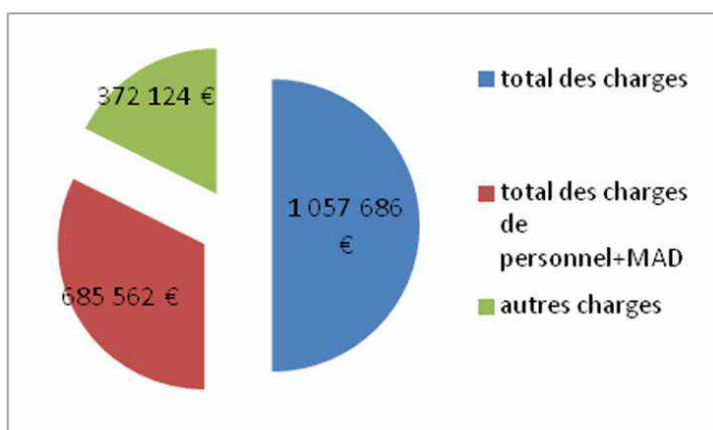
Le totale des charges s'élèvent à 1 057 686 (+ de 3.18 % par rapport à 2016)

Le totale des produits s'élèvent à 1 066 814 (+ de 2 % par rapport à 2016)

Nous affichons un solde excédent sur cette année de 9128€

### *Répartition des charges et des produits 2017*

#### *Les charges :*

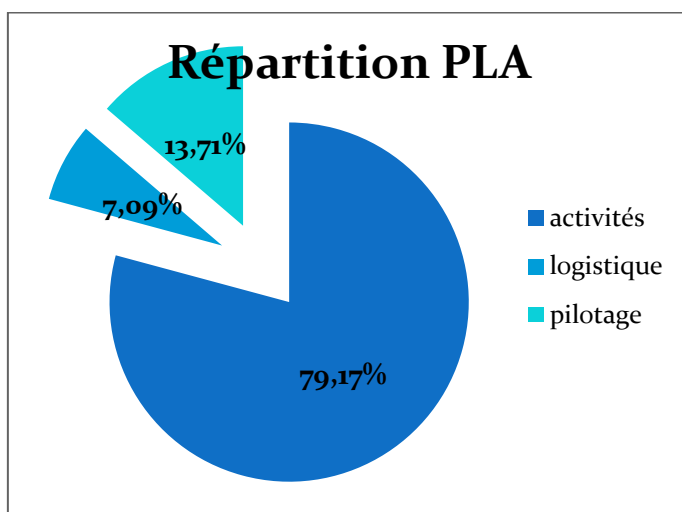


L'exercice 2017, démontre que 64.82 % des charges sont constituées par les charges de personnel.

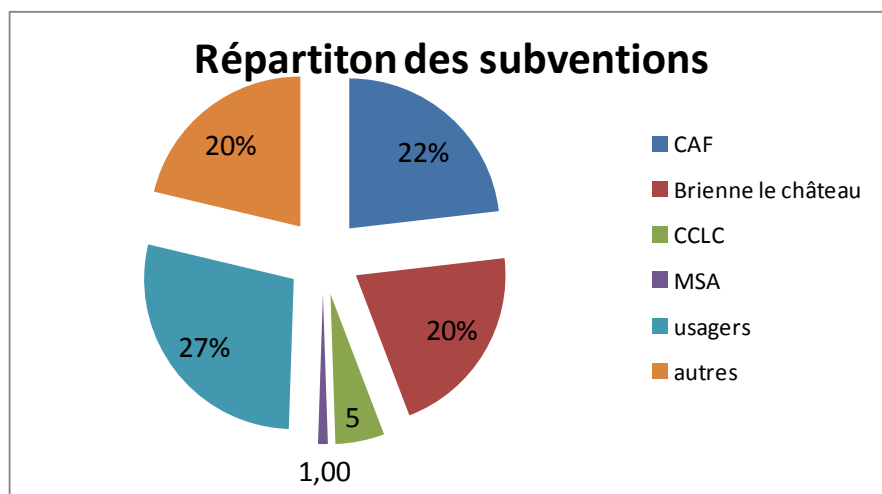
#### **La répartition des charges de personnel au niveau des fonctions :**

- pilotage, logistique ; activités (PLA).

Le total des charges de personnel du Pilotage et la Logistique est de 142 779€ soit 20.83% du total des charges de personnel :



## Les produits :



Au niveau des produits financier, 22% proviennent des prestations de service et de subventions de la CAF, des subventions de la municipalité de Brienne-le-Château (20%), de la CCLC (5%), 26.79% du produit des usagers et 20% autres.

Les subventions représentent 25.7 % du budget total de l'association. Celles-ci sont en baisse constante depuis 2014, alors que l'activité de la structure n'a cessé de croître. Si nous analysons l'évolution du chiffre d'affaires (CA) entre l'année 2012 et l'année 2017, nous constatons une augmentation de 32.5 % en 5 ans.

- CA 2012 : 719 800€
- CA 2017 : 1 066 814€

De plus, nous n'aurons plus dès l'année 2018 en produit d'exploitation l'aide financière des fonds propres de la CAF de l'Aube correspondant à 20 000€.

L'enjeu d'obtention de subventions pluriannuelles est donc de taille pour la sécurisation de nos financements.



## Evolution prévisionnelle pour les 4 ans à venir

Domaine d'intervention : petite-enfance

CHARGES	prévisionnel 2019	prévisionnel 2020	prévisionnel 2021	prévisionnel 2022
<b>PETITE ENFANCE (crèche + Ram)</b>				
TOTAL 60 ACHAT	39 463,77	40 055,73	40 656,57	41 266,42
TOTAL 61 SERVICES EXTERIEURS	15 138,62	15 365,70	15 596,18	15 830,13
TOTAL 62 AUTRES SERVICES EXTERIEURS	43 744,56	44 400,73	45 066,74	45 742,74
TOTAL 63 IMPOTS ET TAXES	11 994,79	12 174,71	12 357,33	12 542,69
TOTAL 64 CHARGES DE PERSONNEL	349 006,33	354 241,42	359 555,05	364 948,37
TOTAL 65 AUTRES CHARGES GEST.COURANTE	41,62	42,25	42,88	43,52
TOTAL 67 CHARGES EXCESSIONNELLES	0,00	0,00	0,00	0,00
TOTAL 68 DOTAT.AMORTISS. ET PROVISIONS	2 853,31	2 896,11	2 939,56	2 983,65
TOTAL 69 IMPOTS	0,00	0,00	0,00	0,00
RESULTAT BENEFICE	9 601,53	9 745,56	9 891,74	10 040,12
<b>TOTAL DE CHARGES</b>	<b>471 844,54</b>	<b>478 922,22</b>	<b>486 106,05</b>	<b>493 397,64</b>
PRODUITS	prévisionnel 2019	prévisionnel 2020	prévisionnel 2021	prévisionnel 2022
TOTAL 70 REMUNERATION DES SERVICES	270 411,87	274 468,05	278 585,07	282 763,85
TOTAL 74 SUBVENT.D'EXPLOITATION	189 713,21	192 558,91	195 447,29	198 379,00
TOTAL 75 AUTRES PRODUITS GEST.COURANTE	801,71	813,73	825,94	838,33
TOTAL 76 PRODUITS FINANCIERS	262,98	266,92	270,92	274,99
TOTAL 77 PRODUITS EXEPTIONNELS	659,75	669,65	679,69	689,89
TOTAL 78 REPRISE S/AMORT. ET PROVISIONS	0,00	0,00	0,00	0,00
TOTAL 79 TRANSFERT DE CHARGES	9 995,03	10 144,95	10 297,13	10 451,58
RESULTAT DEFICIT				
<b>TOTAL PRODUITS</b>	<b>471 844,55</b>	<b>478 922,21</b>	<b>486 106,05</b>	<b>493 397,64</b>

Domaine d'intervention : enfance-jeunesse

CHARGES	prévisionnel 2019	prévisionnel 2020	prévisionnel 2021	prévisionnel 2022
<b>PETITE ENFANCE JEUNESSE (ALSH + PERISCO)</b>				
TOTAL 60 ACHAT	18 549,48	18 827,72	19 110,14	19 396,79
TOTAL 61 SERVICES EXTERIEURS	7 454,07	7 565,89	7 679,37	7 794,56
TOTAL 62 AUTRES SERVICES EXTERIEURS	102 193,73	103 726,63	105 282,53	106 861,77
TOTAL 63 IMPOTS ET TAXES	5 171,68	5 249,25	5 327,99	5 407,91
TOTAL 64 CHARGES DE PERSONNEL	136 907,38	138 960,99	141 045,41	143 161,09
TOTAL 65 AUTRES CHARGES GEST.COURANTE	53 871,44	54 679,52	55 499,71	56 332,20
TOTAL 67 CHARGES EXCESSIONNELLES	0,00	0,00	0,00	0,00
TOTAL 68 DOTAT.AMORTISS. ET PROVISIONS	142,86	145,01	147,18	149,39
TOTAL 69 IMPOTS	0,00	0,00	0,00	0,00
RESULTAT BENEFICE				
<b>TOTAL DE CHARGES</b>	<b>324 290,64</b>	<b>329 155,00</b>	<b>334 092,33</b>	<b>339 103,71</b>
PRODUITS	prévisionnel 2019	prévisionnel 2020	prévisionnel 2021	prévisionnel 2022
TOTAL 70 REMUNERATION DES SERVICES	62 420,43	63 356,74	64 307,09	65 271,69
TOTAL 74 SUBVENT.D'EXPLOITATION	124 098,06	125 959,53	127 848,92	129 766,65
TOTAL 75 AUTRES PRODUITS GEST.COURANTE	54 000,65	54 810,66	55 632,82	56 467,31
TOTAL 76 PRODUITS FINANCIERS	151,24	153,50	155,81	158,14
TOTAL 77 PRODUITS EXEPTIONNELS	733,16	744,16	755,32	766,65
TOTAL 78 REPRISE S/AMORT. ET PROVISIONS	0,00	0,00	0,00	0,00
TOTAL 79 TRANSFERT DE CHARGES	44 940,23	25 820,83	22 028,14	14 238,56
RESULTAT DEFICIT	37 946,88	58 309,58	63 364,23	72 434,69
<b>TOTAL PRODUITS</b>	<b>324 290,65</b>	<b>329 155,00</b>	<b>334 092,33</b>	<b>339 103,71</b>

## Domaine d'intervention : famille

CHARGES	prévisionnel 2019	prévisionnel 2020	prévisionnel 2021	prévisionnel 2022
<b>SECTEUR FAMILLE (Famille + CLAS)</b>				
TOTAL 60 ACHAT	1 755,08	1 781,40	1 808,13	1 835,25
TOTAL 61 SERVICES EXTERIEURS	892,73	906,12	919,72	933,51
TOTAL 62 AUTRES SERVICES EXTERIEURS	6 527,44	6 625,35	6 724,73	6 825,60
TOTAL 63 IMPOTS ET TAXES	1 189,95	1 207,80	1 225,92	1 244,31
TOTAL 64 CHARGES DE PERSONNEL	35 851,05	36 388,81	36 934,65	37 488,66
TOTAL 65 AUTRES CHARGES GEST.COURANTE	0,00	0,00	0,00	0,00
TOTAL 67 CHARGES EXCETIONNELLES	0,00	0,00	0,00	0,00
TOTAL 68 DOTAT.AMORTISS. ET PROVISIONS	5,89	5,98	6,07	6,16
TOTAL 69 IMPOTS	0,00	0,00	0,00	0,00
RESULTAT BENEFICE				
<b>TOTAL DE CHARGES</b>	<b>46 222,14</b>	<b>46 915,48</b>	<b>47 619,21</b>	<b>48 333,50</b>
PRODUITS	prévisionnel 2019	prévisionnel 2020	prévisionnel 2021	prévisionnel 2022
TOTAL 70 REMUNERATION DES SERVICES	30 125,95	30 577,84	31 036,51	31 502,06
TOTAL 74 SUBVENT.D'EXPLOITATION	430,36	436,82	443,37	450,02
TOTAL 75 AUTRES PRODUITS GEST.COURANTE	236,80	240,35	243,96	247,62
TOTAL 76 PRODUITS FINANCIERS	27,41	27,82	28,23	28,66
TOTAL 77 PRODUITS EXEPTIONNELS	0,00	0,00	0,00	0,00
TOTAL 78 REPRISE S/AMORT. ET PROVISIONS	0,00	0,00	0,00	0,00
TOTAL 79 TRANSFERT DE CHARGES	1 011,96	1 027,13	1 042,54	1 058,18
RESULTAT DEFICIT	14 389,68	14 605,52	14 824,60	15 046,97
<b>TOTAL PRODUITS</b>	<b>46 222,15</b>	<b>46 915,48</b>	<b>47 619,21</b>	<b>48 333,50</b>

## Domaine : autres activités

CHARGES	prévisionnel 2019	prévisionnel 2020	prévisionnel 2021	prévisionnel 2022
<b>AUTRES ACTIVITES</b>				
TOTAL 60 ACHAT	120 736,44	122 547,49	124 385,70	126 251,49
TOTAL 61 SERVICES EXTERIEURS	7 530,51	7 643,46	7 758,12	7 874,49
TOTAL 62 AUTRES SERVICES EXTERIEURS	30 747,25	31 208,46	31 676,58	32 151,73
TOTAL 63 IMPOTS ET TAXES	1 940,25	1 969,35	1 998,89	2 028,88
TOTAL 64 CHARGES DE PERSONNEL	50 330,28	51 085,24	51 851,52	52 629,29
TOTAL 65 AUTRES CHARGES GEST.COURANTE	610,82	619,98	629,28	638,72
TOTAL 67 CHARGES EXCETIONNELLES	0,00	0,00	0,00	0,00
TOTAL 68 DOTAT.AMORTISS. ET PROVISIONS	4 606,41	4 675,50	4 745,64	4 816,82
TOTAL 69 IMPOTS	0,00	0,00	0,00	0,00
RESULTAT BENEFICE	22 957,51	23 301,87	23 651,39	24 006,16
<b>TOTAL DE CHARGES</b>	<b>239 459,47</b>	<b>243 051,36</b>	<b>246 697,12</b>	<b>250 397,58</b>
PRODUITS	prévisionnel 2019	prévisionnel 2020	prévisionnel 2021	prévisionnel 2022
TOTAL 70 REMUNERATION DES SERVICES	219 218,03	222 506,31	225 843,90	229 231,56
TOTAL 74 SUBVENT.D'EXPLOITATION	9 153,27	9 290,57	9 429,93	9 571,38
TOTAL 75 AUTRES PRODUITS GEST.COURANTE	2 813,17	2 855,37	2 898,20	2 941,68
TOTAL 76 PRODUITS FINANCIERS	132,97	134,96	136,98	139,04
TOTAL 77 PRODUITS EXEPTIONNELS	3 023,32	3 068,67	3 114,70	3 161,42
TOTAL 78 REPRISE S/AMORT. ET PROVISIONS	0,00	0,00	0,00	0,00
TOTAL 79 TRANSFERT DE CHARGES	5 118,70	5 195,48	5 273,41	5 352,51
RESULTAT DEFICIT				0,00
<b>TOTAL PRODUITS</b>	<b>239 459,47</b>	<b>243 051,36</b>	<b>246 697,13</b>	<b>250 397,58</b>
<b>TOTAL GLOBAL CHARGES</b>	<b>1049258</b>	<b>1064997</b>	<b>1080972</b>	<b>1097186</b>
<b>TOTAL GLOBAL PRODUITS</b>	<b>1029480</b>	<b>1025129</b>	<b>1036326</b>	<b>1043751</b>
<b>RESULTAT GLOBAL</b>	<b>-19778</b>	<b>-39868</b>	<b>-44646</b>	<b>-53435</b>

## Modification de la fonction pilotage

Au regard de notre augmentation de notre chiffre d'affaire depuis 2012 (+de 30 %), l'impact sur le fonctionnement de la structure est conséquent, spécifiquement sur certaines fonctions au niveau administratifs, juridiques et sociales. La fonction des ressources humaines est montée en charge ces dernières années, pour rappel la structure à embauchée 45 salariés en 2017. Les taches liées aux ressources humaines, (contractualisation, campagne de recrutement, entretien d'évaluation, relation avec les institutions représentatives du personnel, le plan de formation,..) prennent une part importante dans la gestion du temps du directeur.

De même, notre organisation actuelle ne nous permet pas d'effectuer une gestion financière pertinente, outre le suivi de la comptabilité générale, l'élaboration des comptes de résultats et des budgets prévisionnels, nous n'avons pas encore élaboré des outils de pilotage (tableau de bords, indicateurs,) qui permettent de retirer des renseignements sur la viabilité économique à plus ou moins long terme.

Au vu du constat, nous nous orientons sur la création d'un poste d'adjoint de direction dans les fonctions des ressources humaines et de la gestion financière pour l'équivalent d'un 0.63 ETP.

Depuis 2012 la prise en charge de la fonction de pilotage pour la mission d'accueil était plafonnée à 0.6 ETP. Sur cette mission, nous avons augmenté les horaires d'ouverture au public qui se traduit par une présence physique à 0.86ETP. (Ouverture de la journée du lundi, alors qu'il était fermé)

Nous demandons une révision de la prise en compte des dépenses de pilotage soit :

- 1.63 ETP en fonction de direction
- 0.86 ETP en fonction d'accueil
- 0.50 ETP en fonction de comptabilité et de gestion

Pour un total de 2.99 ETP au lieu de 2.10 ETP

Ci-dessous le budget 2019 en prenant en compte la révision

Prévisionnel 2019

<b>CHARGES</b>		<b>Pilotage</b>	<b>Logistique</b>	<b>Activité</b>
TOTAL 60 ACHAT	180 505	0	15945	165558
TOTAL 61 SERVICES EXTERIEURS	31 016	361	12765	17889
TOTAL 62 AUTRES SERVICES EXTERIEURS	183 212	70567	11474	101172
TOTAL 63 IMPOTS ET TAXES	21 545	2203	382	18960
TOTAL 64 CHARGES DE PERSONNEL	569 275	61300	6356	501618
TOTAL 65 AUTRES CHARGES GEST.COURANTE	54 524			54524
TOTAL 67 CHARGES EXCETIONNELLES	0			
TOTAL 68 DOTAT.AMORTISS. ET PROVISIONS	7 608			
TOTAL 69 IMPOTS	0	0	2055	5553
RESULTAT BENEFICE				
<b>TOTAL DE CHARGES</b>	<b>1 047 685</b>	<b>134431</b>	<b>48978</b>	<b>864275</b>

<b>PRODUITS</b>		<b>Pilotage</b>	<b>Logistique</b>	<b>Activité</b>
TOTAL 70 REMUNERATION DES SERVICES	588 321	65707	9460	513153
Prestation de service animation globale	65707			
TOTAL 74 SUBVENT.D'EXPLOITATION	323 395	0	8959	314436
TOTAL 75 AUTRES PRODUITS GEST.COURANTE	57 852		199	57653
TOTAL 76 PRODUITS FINANCIERS	575		574	
TOTAL 77 PRODUITS EXEPTIONNELS	4 416			4416
TOTAL 78 REPRISE S/AMORT. ET PROVISIONS				
TOTAL 79 TRANSFERT DE CHARGES	61 067	7286	13895	39885
RESULTAT DEFICIT	12 060			
<b>TOTAL PRODUITS</b>	<b>1 047 685</b>	<b>72993</b>	<b>33088</b>	<b>929 544</b>

## Suivi et évaluation du projet social

### *La démarche*

Le projet social est le résultat d'une démarche participative et d'une construction commune des habitants, des usagers, des bénévoles, des administrateurs et des salariés. Dans la continuité de cette démarche, nous avons suggéré que les membres du comité de pilotage soient les personnes qui constitueront la commission du suivi et d'évaluation du projet social. Cette commission aura pour rôle de suivre et d'évaluer la mise en œuvre du projet en s'appuyant sur le document qui constitue un guide dans la mise en place des actions menées

Les objectifs poursuivis :

- pouvoir piloter le projet au cours de sa réalisation en précisant et en ajustant les actions au regard des objectifs généraux, afin de mieux répondre aux valeurs et aux orientations décidés.
- porter des jugements en profondeur, en identifiant la plus-value, en vérifier les effets en utilisant les critères d'évaluation.
- mettre en valeur les réussites du projet

### *L'organisation :*

Afin de concevoir une évaluation efficace et pertinente, nous avons fixé des principes et des valeurs présents tout au long de sa mise en œuvre concrète pendant la durée du projet

<b>Les principes</b>	<b>La mise en œuvre concrète</b>
<b>- de continuité :</b> <b>L'évaluation doit permettre de gérer le projet en repérant les anomalies en cours d'exécution, d'apporter des corrections</b>	L'évaluation se déroulera annuellement. Elle sera faite chaque année de janvier à mai et portera sur l'année calendaire précédente. Elle permettra de proposer des révisions ou ajustement des objectifs opérationnels et des activités pour le futur. Ainsi, ces recommandations pourront être appliquées pour la rentrée scolaire suivante.
<b>- de concertation</b> <b>la démarche permet d'associer toutes les composantes de la Maison Pour Tous-Centre Social .Elle doit favoriser la concertation</b>	Une commission de suivi-évaluation du projet est créée (membres du comité de pilotage). Les bénévoles, les usagers, les administrateurs et les salariés seront concertés. Les résultats seront présentés dans le rapport annuel et lors de l'assemblée générale.
<b>- de participation</b> <b>L'outil doit pouvoir être utilisé en animation participative. Il doit être simple, réaliste et efficace.</b>	L'outil proposé servira de trame d'évaluation. Il est accessible à tous et simple d'utilisation (cf. page suivante). Il est fondé sur la comparaison entre les résultats attendus et les résultats obtenus. Ils seront mesurés par des indicateurs qualitatifs et quantitatifs et les écarts permettent d'analyser

	les résultats. Le niveau de satisfaction par rapport aux résultats obtenus sera mesuré de manière participative à l'aide d'un code à définir.
- <b>de critères d'évaluation</b> <b>efficacité, efficience, impact, pertinence,</b>	En mesurant les écarts entre les résultats attendus et les résultats obtenus, nous analyserons systématiquement les critères d'efficacité, d'efficience et d'effectivité

Le socle de ce travail d'évaluation est la définition qui a été faite des résultats attendus pendant la construction de l'arbre à objectifs et des fiches actions. En portant l'analyse sur ces résultats attendus, on évalue directement l'atteinte des objectifs généraux<sup>6</sup> auxquels ils se réfèrent. L'outil proposé pour réaliser le suivi-évaluation annuel est la grille d'évaluation, présentée page suivante en prenant l'exemple d'un axe et de son objectif général.

## Grille d'évaluation

<sup>6</sup> Les objectifs opérationnels sont considérés comme les variables d'ajustement

Axe n°1 : Conforter le vivre ensemble

Année évaluée :

Objectifs généraux	Les résultats attendus	Indicateurs définis	Résultats obtenus	satisfac	Commentaires /ajustements proposés
Améliorer la capacité du centre social à être un lieu d'accueil pour tous	- Avoir accueilli et accordé une place plus importante aux publics en difficultés	Nombre de personnes en situation d'isolement, ou en précarité sociale dans les activités dédiées			
		Nombre de personne à bas quotients en général et dans les activités			
		Nombre de personnes bénéficiaire de l'épicerie sociale accueillies par le centre social			
		Nombre d'aides ponctuelles ou d'accompagnements ponctuels			
	- Instaurer une culture d'accueil	Avoir formé le personnel dans les secteurs où nous accueillons le public Avoir modifié la fiche de poste de l'agent d'accueil			
	- Communiquer et informer	avoir une lisibilité annuelle des fréquentations des non adhérents au centre social			

# ANNEXE 1 –

## Nouvelles fiches actions

---



## Fiche action 1

Axe d'orientation : Accompagner les préoccupations des habitants du territoire

Objectif général : Développer des actions en direction des habitants		
Fiche action n° 1 – Création d'un collectif « Veille Sociale »		
Cible : Partenaires		
Action nouvelle : OUI		Action reconduite :
Présentation de l'action (Descriptif)	<p>Installer un collectif qui aura pour rôle de mettre en place une veille sociale sur le territoire et d'être force de proposition sur des problématiques constatées.</p> <p>Un collectif composé d'acteurs sociaux, des professionnels et des habitants, dans le but d'accompagner, de développer et de réfléchir sur des problématiques ciblées, constatées.</p> <p>Un collectif ayant pour rôle de veille sociale</p>	
Les partenaires potentiels	Travailleurs sociaux, professionnels du médico-social, enseignants, médical, force de l'ordre, mairie, CCLC...	
Les objectifs opérationnels	Créer une instance de coordination consultative	
Les résultats attendus	Installer un collectif	
Le fonctionnement	fréquence	Minimum 2 rencontres par an
	Nombre de bénéficiaires	
	Durée	Sur le long terme
	Lieu de l'activité	Brienne le Château
Modalités de réalisations		
	Echéancier	Dès 2019
Les moyens	humains	Partenaires
	matériels	Technique : outil visuel et de projection
	Autres ressources sollicitées	Les institutions (Caf, MSA, département, région)
	Financier	
Evaluation	Efficacité	Des actions qui ont émergé
Critères /indicateurs	Conformité : Opportunité/bon moment	Nécessité pour développer des actions face aux problématiques
	Pertinence	<p>Un outil de suivi, d'évolution</p> <p>Un outil de communication : connaître et travailler avec les partenaires, connaître les actions de chacun, éviter l'isolement des actions sur des actions d'intérêt général</p>
Perspectives et développement	Assurer une veille sociale à long terme	

## Fiche action 2

Axe d'orientation : Accompagner les préoccupations des habitants du territoire

Objectif général : Développer les actions en direction des habitants		
Fiche action n° 2 – Accompagner une politique de prévention de conduite addictive dès le plus jeune âge (projet ECLAT)		
Cible : Professionnels de la maison de la famille et personnel des établissements scolaires ; parents et famille		
Action nouvelle : OUI		Action reconduite :
Présentation de l'action (Descriptif)	Accompagnement des équipes à la mise en œuvre d'action de prévention dès le plus jeune âge sous forme d'atelier collectif d'échanges et d'information Aide à la parentalité à travers la mise en place d'intervention auprès des parents et leur implication et participation tout au long du projet La mise en œuvre d'une formation à destination des adultes encadrants et professionnels au contact du public autour de la prévention des conduites addictives par le renforcement des compétences psychosociales	
Les partenaires potentiels	IREPS ANPAA 10 BPDJ Maison de l'adolescent, AJD	
Les objectifs opérationnels	Former des personnes relais dans les établissements scolaires et au sein de la maison de la famille	
Les résultats attendus	Proposer des ateliers collectifs, d'échanges, d'information auprès des équipes de la maison de la famille et des établissements scolaires Proposer des temps d'échanges et de rencontres entre parents afin d'aborder des questions des conduites à risques dès le plus jeune âge	
Le fonctionnement	fréquence	Actions réparties tout au long de l'année
	Nombre de bénéficiaires	Une quinzaine de professionnels et une vingtaine de famille
	Durée	1 an
	Lieu de l'activité	Brienne le Château
Modalités de réalisations		
	Echéancier	
Les moyens	humains	
	matériels	
	Autres ressources sollicitées	
	Financier	
Evaluation	Efficacité	
Critères /indicateurs	Conformité : Opportunité/bon moment	
	Pertinence	
Perspectives et développement		

### Fiche action 3

Axe d'orientation : Accompagner les préoccupations des habitants

Objectif général : Donner les moyens à chacun de s'intégrer dans la société		
Fiche action n° 3 - Accueillir les bénéficiaires de l'ESIR		
Cible : bénéficiaires de l'ESIR		
Action nouvelle : OUI		Action reconduite :
Présentation de l'action (Descriptif)	Au sein de l'ESIR, accueillir, informer, écouter et orienter les bénéficiaires, animer les ateliers autour de plusieurs thématiques (santé, cuisine, gestion du quotidien) dans le but de les intégrer à la vie collective de la MPT Centre Social et de les rendre autonome	
Les partenaires potentiels	Secours catholique, paroisse de Brienne, MSA, CAF, CMS de l'Aube, mission locale, collectivités locales	
Les objectifs opérationnels	Favoriser l'accès aux droits et contribuer à la lutte contre les exclusions Apporter une réponse aux besoins du territoire	
Les résultats attendus	Intégration d'au moins 2 bénéficiaires aux activités, aux actions et à la vie de la MPT Centre Social Participation d'au moins 2 bénéficiaires dans un projet dans le cadre de l'ESIR	
Le fonctionnement	fréquence	3 à 4 interventions par mois
	Nombre de bénéficiaires	50 situations (1 personne ou 1 famille)
	Durée	120h par an à raison de 3h par distribution
	Lieu de l'activité	Chavanges, Lesmont, Dienville, Vallentigny
Modalités de réalisations		
Les moyens	Echéancier	Septembre à juillet
	humains	1
	matériels	Véhicule, fournitures culinaires
	Autres ressources sollicitées	Ponctuellement d'autres associations sur un thème précis
	Financier	
Evaluation	Efficacité	Nombre de bénéficiaires ayant participé aux actions de la MPT Centre Social
Critères /indicateurs	Conformité : Opportunité/bon moment	Observation et retour des usagers, nombre de participants aux ateliers
	Pertinence	Un outil d'intégration sociale, un levier pour les bénéficiaires
Perspectives et développement	Développer d'autres projets d'inclusion sociale (exemple : jardins partagés, repas, braderie...)	

## Fiche action 4

Axe d'orientation : Conforter le vivre ensemble

Objectif général : Favoriser les liens inter et extra familiaux et intergénérationnels		
Fiche action n° 4 - Favoriser la participation des familles		
Cible : familles		
Action nouvelle : OUI		Action reconduite :
Présentation de l'action (Descriptif)	A partir d'une demande ou d'une idée des familles, accompagner ces dernières à l'élaboration, à la mise en place de projet/action ponctuel. Implication des familles, projet à mener collectivement	
Les partenaires potentiels		
Les objectifs opérationnels	Accompagner les familles dans la réalisation de projet Encourager la relation familiale par l'accès aux loisirs Valoriser les compétences des parents	
Les résultats attendus	Proposition d'idées par les familles Au minimum 2 actions annuelles mises en place par les familles Fédérer des familles	
Le fonctionnement	fréquence	Rencontres avec les familles : 1 à 2 fois par mois
	Nombre de bénéficiaires	8 personnes (adultes et enfants)
	Durée	Variable en fonction des actions
	Lieu de l'activité	Brienne le Château
Modalités de réalisations		
	Echéancier	Annuel
Les moyens	humains	1
	matériels	Fournitures pédagogiques, véhicule
	Autres ressources sollicitées	Secteurs en interne Partenaires sociaux, établissements scolaires
	Financier	
Evaluation	Efficacité	Mettre en place un espace de réflexion, d'échanges, où émergent des propositions, des idées
Critères /indicateurs	Conformité : Opportunité/bon moment	- observation et retour des familles, - nombre de personnes participantes, - nombre d'actions mises en place par an, - temps de préparation des familles dans l'action
	Pertinence	Implication des familles
Perspectives et développement	Fidéliser les familles	

## Fiche action 5

Axe d'orientation : Conforter le vivre ensemble

Objectif général : Favoriser les liens inter et extra familiaux et intergénérationnels		
Fiche action n°5 – Consolider la fonction parentale		
Cible : public fragilisé		
Action nouvelle : OUI		Action reconduite :
Présentation de l'action (Descriptif)	Création d'un espace de rencontres pour les parents et leurs enfants - Proposer des ateliers parents/enfants - Organiser des soirées ou des temps d'échanges et de débats autour d'une thématique précise et évoquée par les familles - Créer, avec les familles, une sortie en famille sur plusieurs	
Les partenaires potentiels	MSA, CAF, CMS de l'Aube, mission locale, collectivités locales, établissements scolaires	
Les objectifs opérationnels	Créer des temps de rencontres et des espaces de paroles pour toute la famille	
Les résultats attendus	Implication des parents : - présences régulières aux ateliers - aux propositions des thèmes à aborder - dans la création d'un projet de sorties en famille  Cibler des parents « ressources »	
Le fonctionnement	fréquence	Au moins une fois par mois
	Nombre de bénéficiaires	3 nouvelles familles accompagnées par an
	Durée	Variable en fonction de l'action
	Lieu de l'activité	Brienne le Château
Modalités de réalisations		
	Echéancier	Dès 2019
Les moyens	humains	Référente famille
	matériels	Petit équipement, fournitures
	Autres ressources sollicitées	L'ensemble du personnel et intervenants extérieurs
	Financier	
Evaluation	Efficacité	
Critères /indicateurs	Conformité : Opportunité/bon moment	Nombre de participants réguliers aux ateliers Nombre de participants impliqué dans la création de projet
	Pertinence	Créer des liens intra et extra familiaux Conforter les parents dans leur rôle
Perspectives et développement	Implication des parents en tant que bénévole au sein de l'association	

## Fiche action 6

Axe d'orientation : Conforter le vivre ensemble

Objectif général : Favoriser les liens inter et extra familiaux et intergénérationnels		
Fiche action n°6 – Proposer un accompagnement à la scolarité		
Cible : public fragilisé		
Action nouvelle : OUI		Action reconduite :
Présentation de l'action (Descriptif)	Des ateliers d'accompagnement à la scolarité (méthodologie, leçons de façon ludiques) encadrés par des bénévoles et de découverte d'activités culturelles. Actions en partenariat direct avec les établissements scolaires. Accompagnement et soutien des parents dans leur rôle au niveau de la scolarité de leur enfant	
Les partenaires potentiels	CMS de l'Aube, établissements scolaires : primaires et collèges	
Les objectifs opérationnels	Créer des temps de rencontres et des espaces de paroles pour toute la famille	
Les résultats attendus	Progression des enfants dans leur scolarité Implication des parents dans la scolarité de leurs enfants Conforter les parents dans leur rôle Formation des bénévoles	
Le fonctionnement	fréquence	Activité hebdomadaire : 3 fois par semaines sur période scolaire
	Nombre de bénéficiaires	20 élèves 10 bénévoles
	Durée	3 x 1h45
	Lieu de l'activité	Brienne le Château
Modalités de réalisations		
	Echéancier	Année scolaire
Les moyens	humains	Référente famille, collectif de bénévoles actifs et impliqués
	matériels	Petit équipement, fournitures
	Autres ressources sollicitées	Utilisation de la médiathèque et espace numérique Secteur interne : RAM, multi-accueil, Enfance-jeunesse
	Financier	
Evaluation	Efficacité	Suivi des enfants, courbe de progression, formation des bénévoles
Critères /indicateurs	Conformité : Opportunité/bon moment	Nombre de participants réguliers
	Pertinence	Implication des parents (échanges réguliers, présences aux réunions)
Perspectives et développement	Le CLAS soit une passerelle avec le REAAP Implication des parents sur le CLAS : les parents souhaitent venir plus régulièrement sur les temps du CLAS pour accompagner son enfant	

## Fiche action 8

Axe d'orientation : Conforter le vivre ensemble

Objectif général : Améliorer la capacité du centre social à être un lieu d'accueil pour tous		
Fiche action n°8 – Renforcer la fonction d'accueil		
Cible : public fragilisé		
Action nouvelle : OUI		Action reconduite :
Présentation de l'action (Descriptif)	La MPT Centre Social se veut d'être identifié comme un lieu ressource pour les publics en difficultés sociales, économiques et/ou familiales par : - l'information auprès des acteurs de la vie quotidienne du public en difficultés - la formation des équipes sur la fonction d'accueil (salariés et bénévoles) - la communication (signalétique, supports)	
Les partenaires potentiels	Travailleurs sociaux, acteurs de proximité (secrétaire de mairie/médicale, commerçants, services publics), établissements scolaires, bailleurs sociaux, associations diverses	
Les objectifs opérationnels	Identifier la MPT CS comme un lieu ressource en particulier pour les publics en difficultés sociales, économiques, familiales...	
Les résultats attendus	Salariés formés Avoir une fréquentation lisible	
Le fonctionnement	fréquence	Non évaluable
	Nombre de bénéficiaires	10 nouvelles personnes accompagnées par an
	Durée	Variable en fonction de la demande
	Lieu de l'activité	Brienne le Château (sur les 4 sites des secteurs)
Modalités de réalisations		
	Echéancier	Dès 2019
Les moyens	humains	Agent d'accueil Responsables de secteurs Bénévoles
	matériels	Créer un outil commun de communication pour se faire connaître Véhicule
	Autres ressources sollicitées	L'ensemble du personnel
	Financier	Budget formation Information et communication (supports, frais de déplacements)
Evaluation	Efficacité	
Critères /indicateurs	Conformité : Opportunité/bon moment	Utilisation de l'outil créée pour quantifié les personnes touchées
	Pertinence	
Perspectives et développement	Intégration progressive de ce public à la vie de l'association	

## Fiche action 9

Axe d'orientation : Conforter le vivre ensemble

Objectif général : Permettre aux jeunes d'identifier un lieu, des espaces, des adultes référents afin de répondre à leurs attentes		
Fiche action n° 9 : Adapter le fonctionnement de l'accueil de loisirs à la catégorie d'âge des 11- 13 ans		
Cible : pré-adolescents		
Action nouvelle : OUI		Action reconduite :
Présentation de l'action (Descriptif)	Création d'un accueil spécifique destiné aux 11-13 ans, au sein de l'accueil de loisirs avec : - Un lieu identifié - Un nouveau projet pédagogique - Une tarification spécifique - Un animateur référent	
Les partenaires potentiels	Collège, écoles, DDCSPP, Caf, Collectivités locales, réseau FDMJC	
Les objectifs opérationnels	Construire et développer l'accueil « club ados » pour eux et avec eux Instaurer une continuité d'accueil pour les enfants du CM2 lorsqu'ils passent en 6 <sup>ème</sup>	
Les résultats attendus	Fréquentation régulière du public pré-ados , réalisation d'un projet par les pré-ados ; concertations avec le collège et les écoles (projets, actions)	
Le fonctionnement	fréquence	Variable, en fonction des périodes de l'année
	Nombre de bénéficiaires	10 pré-ados
	Durée	
	Lieu de l'activité	Foyer rural
Modalités de réalisations		
	Echéancier	Dès 2019
Les moyens	humains	1 animateur référent + l'équipe
	matériels	Local, véhicule
	Autres ressources sollicitées	FDMJC Collectivités locales
	Financier	Tarifification spécifique
Evaluation	Efficacité	Présences régulières, et implications du public dans les projets
Critères /indicateurs	Conformité : Opportunité/bon moment	1 projet réalisé annuellement
	Pertinence	concertations avec le collège et les écoles (projets, actions)
Perspectives et développement	Fidéliser les participants Dynamiser le club ado afin d'assurer la continuité avec le secteur jeunes	



## Fiche action 10

Axe d'orientation : Conforter le vivre ensemble

Objectif général : Favoriser l'autonomie des jeunes dans une visée citoyenne		
Fiche action n°10 - Aménager des lieux d'accueils pour les jeunes et avec les jeunes dans notre territoire Cible : jeunes de 14 à 17 ans		
Action nouvelle : OUI		Action reconduite :
Présentation de l'action (Descriptif)	La création d'un secteur jeunes destiné aux 14-17 ans, au sein de la Maison Pour Tous Centre social - Un lieu identifié - Un projet de fonctionnement du lieu d'accueil et un projet pédagogique - Une tarification spécifique - Un animateur référent	
Les partenaires potentiels	Les communes du territoire, CCLC, collège et lycée de Bar Sur Aube, mission locale, secteur jeunes de Bar sur Aube, CAF, FDMJC, DDCSPP	
Les objectifs opérationnels	Mettre en place un accueil de jeunes avec un lieu identifié Renforcer l'équipe par le recrutement d'un animateur « jeunes » à temps plein Utiliser tous les modes de communication : rencontre avec les collégiens, internet, réseaux sociaux, flyers... Concier et impliquer les partenaires sur le dispositif Instaurer un lien entre le club ado et le secteur jeunes	
Les résultats attendus	Avoir un groupe de jeunes qui fréquente régulièrement le secteur et qui s'impliquent dans les projets	
Le fonctionnement	fréquence	Variable, en fonction des périodes de l'année
	Nombre de bénéficiaires	10 adolescents
	Durée	
	Lieu de l'activité	Foyer Rural
Modalités de réalisations		
	Echéancier	Dès 2019
Les moyens	humains	Un animateur « jeunes »
	matériels	Local, véhicule, mobilier, fournitures pédagogiques, petit équipement
	Autres ressources sollicitées	FDMJC Collectivités locales
	Financier	Tarification spécifique
Evaluation	Efficacité	Présences régulières et implication du public dans les projets
Critères /indicateurs	Conformité : Opportunité/bon moment	Réalisation d'au moins 1 projet annuel
	Pertinence	Fréquentation et vie du lieu
Perspectives et développement	Développer un dispositif itinérant à moyen terme	

## Fiche action 14

Axe d'orientation : Renforcer les valeurs de la MPT Centre Social

Objectif général : Renforcer la vie associative		
Fiche action n° 14 – Organiser un parcours d'accueil du bénévolat, création d'un livret d'accueil		
Cible : bénévoles, habitants		
Action nouvelle : OUI		Action reconduite :
Présentation de l'action (Descriptif)	Elaborer un livret d'accueil destiné à tous les bénévoles de l'association. Ce livret à pour but de connaître l'association (les différents secteurs, les différentes activités, le personnel, comment l'association est structurée, fonctionnement) Organiser un évènement destinés aux bénévoles dans un but de valoriser leur implication (journée bénévoles, soirée conviviale...) Suivant les besoins et les demandes évoquées par les bénévoles actifs, l'association s'engage à accompagner les bénévoles à des formations organisées par les partenaires (DDSPP, CAF, IREPS, MSA...)	
Les partenaires potentiels	DDSPP, CAF, IREPS, FDMJC, PNRFO	
Les objectifs opérationnels	Renforcer et officialiser le bénévolat	
Les résultats attendus	Un livret d'accueil transmis à chaque bénévoles Organisation d'une journée dédiée aux bénévoles 2 à 3 bénévoles formés par an	
Le fonctionnement	fréquence	
	Nombre de bénéficiaires	80 bénévoles
	Durée	Sur l'année
	Lieu de l'activité	Territoire de la communauté de communes des lacs de champagne
Modalités de réalisations		
	Echéancier	Dès 2019
Les moyens	humains	collectif de mise en œuvre : salariés et bénévoles
	matériels	Fournitures
	Autres ressources sollicitées	Autre associations
	Financier	5000€
Evaluation	Efficacité	Ressenti et retour des bénévoles
Critères /indicateurs	Conformité : Opportunité/bon moment	- Nombre de personnes qui s'impliquent au sein de l'association et qui restent sur du long terme - Nombre de nouvelles personnes accueillies - Nombre de bénévoles formés sur une année - Recueil, bilan avec les bénévoles
	Pertinence	Travail de mobilisation
Perspectives et développement	Travail constant sur la valorisation et l'accueil du bénévole avec la découverte d'autres outils d'accompagnement	

## Fiche action 15

Axe d'orientation : Renforcer les valeurs de la MPT Centre Social

Objectif général : renforcer les valeurs de la MPT-Centre Social		
Fiche action n° 15 Renforcer le bénévolat		
Cible : habitants		
Action nouvelle : x		Action reconduite :
Présentation de l'action (Descriptif)	Le concept est de développer le bénévolat en milieu rural, en mettant en relation les bonnes volontés et les associations. Concrètement, c'est assurer une permanence dans les mairies par une personne bénévole, afin d'orienter et mettre en relation les personnes volontaires et les associations	
Les partenaires potentiels	FRMJC, FDMJC, DDCSPP, les communes des communautés de communes des Lacs de Champagne et de Soulaines, les associations locales	
Les objectifs opérationnels	Créer un relais bénévolat	
Les résultats attendus	Des concertations annuelles effectives avec les mairies, et partenaires Qu'une ou à plusieurs personnes soient sensibilisées, approchées, auprès de chaque commune. Qu'une ébauche d'un relais bénévolat soit mise en œuvre	
Le fonctionnement	fréquence	Actions ponctuelles
	Nombre de bénéficiaires	Ensemble de la population
	Durée	Toute l'année
	Lieu de l'activité	Les communes du territoire
Modalités de réalisations		
	Echéancier	Rentrée 2019
Les moyens	humains	Une équipe de bénévoles et de salariés
	matériels	
	Autres ressources sollicitées	D'accompagnement aux projets : IREPS, PNRFO
	Financier	800€
Evaluation	Efficacité	Nombre d'habitants sollicités
Critères /indicateurs	Conformité : Opportunité/bon moment	
	Pertinence	Les réunions de concertations avec les partenaires Mobilisation des habitants, des élus, du monde associatifs
Perspectives et développement	. Créer un maillage territorial de bénévoles dans des actions concernant les préoccupations des habitants (ex : isolement, solitude, mobilité, précarité alimentaire,)	

## Fiche action 16

Axe d'orientation : Renforcer les valeurs de la MPT Centre Social

Objectif général : Favoriser l'implication des habitants		
Fiche action n° 16 faire des débats (échanges et débats de société )		
Cible :		
Action nouvelle : x		Action reconduite :
Présentation de l'action (Descriptif)	Faciliter le dialogue et l'expression par l'organisation d'animation de débats en partenariat autour d'enjeux de société.	
Les partenaires potentiels	FRMJC, FDMJC, IREPS, Région Grand Est, PNFRO	
Les objectifs opérationnels	Créer un espace d'échanges et de débats autour des enjeux du « faire société » liés au vivre ensemble.	
Les résultats attendus	Répondre aux thèmes proposés par les habitants où répondent à leurs préoccupations.	
Le fonctionnement	fréquence	Actions ponctuelles
	Nombre de bénéficiaires	Ensemble de la population
	Durée	Toute l'année
	Lieu de l'activité	Communes du territoire
Modalités de réalisations		
	Echéancier	Rentrée 2019
Les moyens	humains	
	matériels	
	Autres ressources sollicitées	
	Financier	2000€
Evaluation	Efficacité	Nombre d'actions communes réalisées, participation effective des partenaires, nombre de débats proposées
Critères /indicateurs	Conformité : Opportunité/bon moment	
	Pertinence	
Perspectives et développement	. Multiplier les lieux de débats et d'expression dans l'espace public	

## Fiche action 17

Axe d'orientation : Renforcer les valeurs de la MPT Centre Social

Objectif général : Favoriser l'implication des habitants		
Fiche action n° 17 Aller a la rencontre des usagers – habitants		
Cible : habitants-usagers		
Action nouvelle : x		Action reconduite :
Présentation de l'action (Descriptif)	Informier et mettre en lien les publics des clubs (activités régulières) et des associations utilisant les locaux avec les animations et actions du centre social par : - rédaction d'un bulletin d'information (newsletters), la rencontre des usagers dans leurs lieux d'activités, être à leur écoute ...	
Les partenaires potentiels	FDMJC,	
Les objectifs opérationnels	<b>Informier pour favoriser le passage d'une activité de loisirs à la participation</b>	
Les résultats attendus	Que des habitants –usagers s'intéressent, participent, s'impliquent ç la vie de l'association. ( bénévoles, dans des collectifs de travail , des commissionnons,...)	
Le fonctionnement	fréquence	Actions ponctuelles
	Nombre de bénéficiaires	3 à 5 par an
	Durée	permanente
	Lieu de l'activité	Centre social
Modalités de réalisations		
	Echéancier	2020
Les moyens	humains	Les équipes de salariés et de bénévoles
	matériels	
	Autres ressources sollicitées	
	Financier	
Evaluation	Efficacité	Nombre de personnes sensibilisées Le nombre d'actions d'informations Evolution des bénévoles qui composent les collectifs où commissions
Critères /indicateurs	Conformité : Opportunité/bon moment	
	Pertinence	
Perspectives et développement	la participation des habitants dans chaque secteur d'activités. (bénévoles, dans des collectifs de travail, des commissionnons,...) avec objectif la construction de projets la participation des habitants au renouvellement du prochain projet social	

## Fiche action 21

Axe d'orientation : Renforcer les événements culturels et festifs

Objectif général : Contribuer à maintenir le lien social grâce à la culture		
Fiche action n° 21 – Créer un événement festif qui rassemble chaque année		
Cible :		
Action nouvelle : oui		Action reconduite :
Présentation de l'action (Descriptif)	La mise en place d'un événement convivial, festif, culturel et populaire. Évènement ouvert à tous par une construction concertée et partagée entre les salariés, bénévoles et habitants.	
Les partenaires potentiels	FDMJC, associations humanitaires, associations sportives, associations culturelles, collectivités territoriales, commerçants, établissements scolaires, réseaux associatif	
Les objectifs opérationnels	Développer des rencontres intergénérationnelles et interculturelles	
Les résultats attendus	Rassembler tous les publics, toute la population Organiser des événements accessibles à tous 1 nouvel événement par an	
Le fonctionnement	fréquence	1 par an
	Nombre de bénéficiaires	Variable
	Durée	1 journée
	Lieu de l'activité	Brienne le Château
Modalités de réalisations		Premier événement : 2020
Les moyens	Echéancier	Annuel
	humains	Salariés, bénévoles, adhérents
	matériels	Gros équipement, véhicules
	Autres ressources sollicitées	MSA, CAF, DDCSPP, DRAC, département et région Grand Est
Financier		
Evaluation	Efficacité	
Critères /indicateurs	Conformité : Opportunité/bon moment	Nombre de participants Reconduction de l'action
	Pertinence	Ouverture culturelle Créer un lien avec les habitants pour mieux les connaître, les faire intégrer à la MPT CS
Perspectives et développement	La date proposée devienne un événement régulier et attendu par les habitants	

## Fiche action 22

Axe d'orientation : Renforcer les évènements culturels et festifs

<b>Objectif général : Contribuer à maintenir le lien social</b>		
<b>Fiche action n° 22 Œuvrer et participer en lien avec les associations locales</b>		
Cible : les responsables d'associations, les bénévoles		
Action nouvelle : x		Action reconduite :
Présentation de l'action (Descriptif)	S'associer aux comités d'organisations d'animations festives réalisées ou co-construire des projets avec d'autres partenaires opérationnels du territoire.	
Les partenaires potentiels	Monde associatif (culturels, sportifs, humanitaires, éducatifs, ), FDMJC, les collectivités locales	
Les objectifs opérationnels	Favoriser la mixité sociale et s'inscrire dans une dynamique de territoire Favoriser le développement et l'animation du territoire Associer les bénévoles du centre social et les comités d'organisations Mutualiser les moyens, apprendre à se connaître, à se faire connaître et à faire ensemble	
Les résultats attendus	Que le centre social participe à deux ou trois manifestations locales de son territoire d'influence	
Le fonctionnement	fréquence	Actions ponctuelles
	Nombre de bénéficiaires	Ensemble de la population
	Durée	Toute l'année
	Lieu de l'activité	Communes du territoire
Modalités de réalisations		
	Echéancier	Rentrée 2019
Les moyens	humains	
	matériels	
	Autres ressources sollicitées	
	Financier	
Evaluation	Efficacité	Nombre d'actions communes
Critères /indicateurs	Conformité : Opportunité/bon moment	Participation effective avec les comités d'organisations à au moins deux projets
	Pertinence	Ouverture
Perspectives et développement	. Engager une dynamique commune autour d'un projet phare	

# ANNEXE 2

## Fiches actions reconduites

---



## Fiche action 7

### Axe d'orientation 1: Renforcer et développer les actions et les services en direction des familles

<b>Objectif général : Agir en faveur des familles en difficultés</b>		
<b>Fiche action n° 7 – Proposer un accompagnement culturel en direction des familles</b>		
Cible : familles, personnes en difficultés socio économique		
Action nouvelle :		Action reconduite : OUI
Présentation de l'action (Descriptif)	La préparation et l'organisation se feront avec les participants. Les sorties devront privilégier différents lieux : Culturels et thématiques, rencontres avec artistes, visites d'espace culturel et représentation	
Les partenaires potentiels	Office du tourisme, associations de production d'événements culturels, collectivités territoriales,	
Les objectifs opérationnels	Proposer un accompagnement culturel en direction des familles	
Les résultats attendus	Assiduité des participants sur l'année. Echanges et évaluation lors de réunions annuelles ; Impact auprès de nos partenaires.	
Le fonctionnement	fréquence	Un programme de 4 sorties au minimum
	Nombre de bénéficiaires	15 à 20 personnes la première année
	Durée	
	Lieu de l'activité	Territoire et communes limitrophes
Modalités de réalisations		
	Echéancier	2019
Les moyens	humains	Référent famille et bénévoles
	matériels	
	Financier	BP : 1000€/an
Evaluation	Efficacité	Découverte des actions culturelles locales.
Critères /indicateurs	Conformité : Opportunité/bon moment	Déblocage des freins socio psychologiques
	Pertinence	Accompagner les familles vers une autonomie de sorties culturelles.
Perspectives et développement	Tendre vers une diversité des familles et des catégories d'âges	

## Fiche action 11

Axe d'orientation 1: Renforcer et développer les actions et les services en direction des familles

<b>Objectif général : Favoriser l'autonomie des jeunes en les associant à l'élaboration des actions les concernant.</b>		
Fiche action n° 11 – Aller à la rencontre des jeunes par les actions au collège		
Cible : Familles, collégiens, enseignants		
Action nouvelle :		Action reconduite : OUI
Présentation de l'action (Descriptif)	Intégrer les collégiens par le biais d'activités supports pendant la pause méridienne. Animer des actions au sein du foyer socio-éducatif	
Les partenaires potentiels	Conseiller Principaux d'Education, enseignants, Service technique	
Les objectifs opérationnels	Développer des actions au collège pour aller à la rencontre des jeunes, pour permettre de développer des projets au sein du collège et impliquer les jeunes dans la vie scolaire.	
Les résultats attendus	Toucher, sensibiliser un public plus large de 12 ans et plus.	
Le fonctionnement	fréquence	La période scolaire à partir de 2015
	Nombre de bénéficiaires	Un groupe de 10 jeunes
	Durée	2 fois une heure
	Lieu de l'activité	Collège
Modalités de réalisations		
	Echéancier	2019
Les moyens	humains	Coordination enfance –jeunesse, animateurs
	matériels	petites fournitures
	Financier	
Evaluation	Efficacité	Implication sur les projets menés
	Conformité : Opportunité/bon moment	Aller vers la jeunesse, se faire connaître
	Pertinence	Accompagner les jeunes,
Perspectives et développement	Transversalité des actions collèges et actions MPT- Centre Social Sur les événements culturels, projet intergénérationnel.	

## Fiche action 12

### Axe d'orientation 1: Renforcer et développer les actions et les services en direction des familles

<b>Objectif général : Favoriser l'autonomie des jeunes en les associant à l'élaboration des actions les concernant.</b>		
<b>Fiche action n° 12 – Permettre d'être acteurs dans la vie de la cité</b>		
Cible : Familles, jeunes, habitants		
Action nouvelle :		Action reconduite : OUI
Présentation de l'action (Descriptif)	Permettre à un groupe de jeunes d'être acteurs dans la vie de la cité. Ils s'approprient les technologies de l'information et de la communication (TIC) en réalisant des reportages multimédias (rédaction d'articles, prise de photos et de son, réalisation d'interviews). Diffusion par la radio FM et mise en ligne sur le prochain site web du centre social. Les jeunes réalisent une série d'interviews, films, prennent des photos, rédigent le contenu des articles, participent aux traitements de l'image, du son et de la mise en ligne des reportages.	
Les partenaires potentiels	Fédération Régionale des Maisons des jeunes et de la Culture, Etablissements scolaires, DRAC	
Les objectifs opérationnels	Permettre d'être acteurs dans la vie de la cité en accompagnant les habitants à une couverture culturelle.	
Les résultats attendus	Alimenter un site d'informations locales favorisant une communication inter génération à travers du son, du texte et des images.	
Le fonctionnement	fréquence	une fois/15 jours
	Nombre de bénéficiaires	Un groupe de 10 jeunes
	Durée	
	Lieu de l'activité	Territoire d'influence du centre social
Modalités de réalisations		
Les moyens	Echéancier	2019
	humains	Coordination référent famille et enfance -jeunesse
	matériels	Caméra numérique, micros, petites fournitures
	Autres ressources sollicitées	Médias locaux, les affaires culturelles municipales, bibliothèque, ), les associations culturelles et sportives, les artistes locaux.
Financier	BP :1000€	
Evaluation	Efficacité	Taux de fréquentation des jeunes et assiduité Nombres de reportages, une prise de connaissance du support d'information par la population. (enquête)
	Conformité : Opportunité/bon moment	
	Pertinence	Présence active des jeunes adolescents au centre social
Perspectives et développement	Développer se mode d'expression et d'information par le site web du centre social	

## Fiche action 18

### Axe d'orientation 3: Accompagner l'évolution de l'association

<b>Objectif général : Former et accompagner le renouvellement des cadres dirigeants</b>		
<b>Fiche action n° 18 – Permettre à tous les acteurs de la MPT-CS de s'approprier les valeurs de l'association</b>		
Cible : Usagers, habitants, bénévoles		
Action nouvelle : x		Action reconduite :
Présentation de l'action (Descriptif)	Le contenu des différentes réunions de commissions sont portée plus sur le point des activités que sur la vie associative de la structure. A chaque rencontre plénière, un thème est développé. Les thèmes choisis seront transversaux aux différentes activités. Les rencontres pourront être présenté sous différentes formes (débats, conférences, expositions,...).Des formations communes pourront être proposées.	
Les partenaires potentiels	FRMJC, enseignants, réseaux des structures éducation populaire,	
Les objectifs opérationnels	Permettre à tous les acteurs de la MPT-Centre Social de s'approprier les valeurs de l'association (quel sens donnons-nous à nos actions ?) pour accéder à une identité commune et la valoriser.	
Les résultats attendus	Dynamisme et implication de chacun dans la vie de l'association.	
Le fonctionnement	fréquence	Semestriel
	Nombre de bénéficiaires	
	Durée	En soirée, en demi-journée ou journée
	Lieu de l'activité	MPT-Centre social Brienne
Modalités de réalisations		
	Echéancier	A partir de septembre 2015
Les moyens	humains	Directeur et équipe de responsable de secteurs, bénévoles, CA, intervenants
	matériels	
	Financier	
Evaluation	Efficacité	Bilan après chaque rencontre, implication et intérêt des participants
Critères /indicateurs	Conformité : Opportunité/bon moment	Développement de projets, des activités
	Pertinence	Bénévoles, professionnels, Usagers : acteurs du projet de la structure
Perspectives et développement	Tendre vers un projet d'établissement ou associatif	

## Fiche action 19

### Axe d'orientation 3: Contribuer à maintenir le lien social et l'accès à la culture sur le territoire

<b>Objectif général : Lutter contre l'isolement des personnes isolées</b>		
<b>Fiche action n° 19 – Renforcer la qualité de vie des personnes âgées isolées à domicile</b>		
Cible : les personnes âgées isolées		
Action nouvelle : x		Action reconduite :
Présentation de l'action (Descriptif)	Permettre à la personne isolée qui en exprime le besoin de recevoir de la visite. Cette action à l'initiative d'un groupe de bénévoles soucieux de répondre aux besoins des personnes âgées qui se plaignent d'isolement géographique et psychologique.	
Les partenaires potentiels	MSA, MDPH 10, Associations locales d'animation des seniors, Services d'accompagnement à la vie sociale, les collectivités territoriales et locales.	
Les objectifs opérationnels	Prévenir le repli sur soi et améliorer la qualité de vie des personnes isolées, grâce à des visites de bénévoles à domicile.	
Les résultats attendus	Fidéliser et consolider le groupe de bénévoles : 5 personnes Réaliser la démarche par : la formation des bénévoles et à leur suivi et formaliser le projet d'action avec les partenaires	
Le fonctionnement	fréquence	Une fois par semaine
	Nombre de bénéficiaires	10
	Durée	Année scolaire pour une première expérimentation
	Lieu de l'activité	Nous limitons le périmètre (10kms) d'intervention en fonction du lieu d'habitation des bénévoles
Modalités de réalisations		
	Echéancier	
Les moyens	humains	Référent famille Responsable du service portage des repas Coordination de l'action
	matériels	
	Autres ressources sollicitées	Association d'aide aux personnes âgées
	Financier	Frais kms et assurance : 2000€/an
Evaluation	Efficacité	Enquête de satisfaction, retour des bénévoles,
Critères /indicateurs	Conformité : Opportunité/bon moment	Initiative de bénévoles, problématique territoriale relevée
	Pertinence	Une population vieillissante en milieu rural en demande de lien social.
Perspectives et développement	Développement : la perspective est de consolider le collectif, de créer un véritable réseau autonome est qu'il agisse sur tout le territoire	

## Fiche action 20

Axe d'orientation 3: Contribuer à maintenir le lien social et l'accès à la culture sur le territoire

<b>Objectif général : Lutter contre l'isolement des personnes âgées sur le secteur</b>		
Fiche action n° 20 – Mettre en œuvre un programme d'activités ponctuelles, festives et conviviales		
Cible : personnes âgées isolées		
Action nouvelle :		Action reconduite :
Présentation de l'action (Descriptif)	Permettre aux personnes âgées isolées de se retrouver à l'occasion d'un événement festif et convivial ponctuel	
Les partenaires potentiels	Collectivités locales, territoriales, associations d'aide aux personnes âgées	
Les objectifs opérationnels	Proposer et mettre en œuvre un programme d'activités ponctuelles festives et conviviales	
Les résultats attendus	30 à 40 personnes par actions ou événements Fidélisation des participants et bénévoles impliqués	
Le fonctionnement	fréquence	Une fois par mois
	Nombre de bénéficiaires	300 personnes sur l'année
	Durée	Un an
	Lieu de l'activité	Centre social, foyer rural de Brienne, salles communales des communes du territoire
Modalités de réalisations		
	Echéancier	
Les moyens	humains	Référent famille pour la coordination, un animateur bénévole pour l'animation (bal musette, karaoké, thé dansant,.... ).
	matériels	Sonorisation,
	Autres ressources sollicitées	Associations d'animation des séniors
	Financier	2500€ (sonorisation, communication, )
Evaluation	Efficacité	
Critères /indicateurs	Conformité : Opportunité/bon moment	Initiatives usagers
	Pertinence	Une population vieillissante en milieu rural en demande de lien social
Perspectives et développement	Décentraliser l'action sur les communes du territoire Développer l'action sur le lien intergénérationnel	

# ANNEXE 3 – Les outils de participation et recueil d'éléments

---



## COMPTE-RENDU RÉUNION Comité de pilotage - mercredi 6 décembre 2017

**Présents** : CHAILLOT Claudette, DOISELET Maurice, FONTAINE Bénédicte, LEPAGE Agnès, PRAET Evelyne, PERRIN Stéphanie, QUINET Nadine, PANOUILLOT Laura

**Excusés** : MARIE NATACHA, PIAT Muriel, DEFONTAINE Sophie, SIMON-APAP Laurence, Bernard MATHIEU

---

Cette première rencontre avait pour but de présenter et d'informer les membres sur plusieurs aspects :

- *Qu'est-ce qu'un centre social, comment fonctionne-t-il ?*
- *Pourquoi un comité de pilotage ? Son rôle, sa fonction*

En règle générale, pour toute élaboration sur un développement de projet d'envergure, un comité de pilotage est installé pour piloter le projet dans un respect de la démarche et de la métrologie. Pour construire le comité de pilotage (COFIL), nous avons fait appel à des personnes intéressées de près ou de loin à la vie du centre social.

### - *Qu'est-ce qu'un centre social ?*

Suite à des essais de réponses du collectif, présentation de la définition de la fédération des centres sociaux :

*«Un centre social est un équipement de quartier à vocation sociale globale, ouvert à l'ensemble de la population habitant à proximité, offrant accueil, animation, activités et services à finalité sociale.»*

Pour cela, le centre social a le soutien de la CAF, appuyé par un agrément. Cet agrément permet de recevoir des aides financières. A partir de la validation de l'agrément, le centre social respecte un cadre et notamment les missions qui lui sont conférées (voir document joint).

Le centre social est le porteur de projet, il en assure la conduite et la mise en œuvre (démarche, évaluation, rendre compte,...).

### - *Pourquoi un comité de pilotage ? Son rôle, sa fonction :*

Le comité de pilotage du projet social (COFIL)

Le COFIL est une instance de concertation qui a pour fonction de piloter l'élaboration du projet social. Son principal rôle est la validation de chaque étape de la construction du projet :

1. La phase méthodologique
2. La phase d'évaluation du dernier projet
3. La phase de diagnostic partagé
4. La phase de réflexion et de détermination des axes d'orientation du nouveau projet

**- Le projet social :**

**Partenaires agrément, comité de pilotage, centre social, CAF, missions ,acteurs**

Le projet social est une feuille de route qui guide l'action du centre social et lui permet :

- *d'interroger l'environnement social, économique et institutionnel et repérer les évolutions du territoire*
- *d'engager un bilan partagé (les missions, les services et activités proposés et les perspectives) avec l'ensemble des acteurs du centre (professionnels, bénévoles, habitants, partenaires)*
- *de définir les axes prioritaires et mettre en place un plan d'action*

Ainsi, le projet social est défini comme projet de territoire, qui promeut une dynamique de développement, de changement, de transformation et de progrès, dans lequel chaque acteur se reconnaît.

1. La phase méthodologique :

Présentation des outils, de tableaux de bord et des documents expliquant la démarche et à la méthode à employer.

2. La phase d'évaluation :

C'est la partie bilan de ce qui a été réalisé, entre les professionnels et les bénévoles, en s'appuyant sur des outils d'évaluation.

Exemple de fiche d'évaluation :

Objectifs généraux	Objectifs opérationnels	Déclinaison prévue, réalisation	Analyse des écarts

3. La phase de diagnostic partagé :

L'objectif de cette phase de travail est de permettre d'avoir une connaissance suffisamment précise et collective, partagée de l'environnement du centre social.

Il permettra :

- *de faire ressortir les tendances dominantes, les difficultés, les enjeux, les opportunités à saisir, les atouts à valoriser, les évaluations significatives*
- *de prendre en compte les attentes des différents acteurs locaux (habitants, élus, usagers, bénévoles, institutions, autres associations...)*

4. La phase construction du diagnostic :

C'est faire un état des lieux par le recueil d'éléments :

- Les données statistiques des données du territoire qu'il nous faudra sélectionner (démographie, socioprofessionnel, la structure des ménages, précarité, logement...)
- Le recueil des données qualitatives, avoir un regard sur le territoire, il s'agit de connaître et d'analyser le regard des habitants, des acteurs de terrain (élus, travailleurs sociaux, bailleurs sociaux, bénévoles, salariés, habitants)

Sur les questions : quelle image en ont-ils ? Quels atouts ? Quels besoins ? : Les outils permettant le recueil de ces éléments :

- *Questionnaires*
- *Enquêtes*
- *Ateliers d'échanges*
- *C'est aussi faire un état des lieux des partenaires existants entre le centre social et les acteurs de terrain*

Les axes d'orientations :



Il s'agit de faire ressortir dans un 1<sup>er</sup> temps, les principaux besoins identifiés, puis dans un 2<sup>ème</sup> temps, dégager les orientations majeures du projet : les axes prioritaires. Enfin, construire l'arbre d'objectifs et les fiches actions.

Pour synthétiser tout cela, vous trouverez en pièce jointe, un fichier sur l'organisation du projet social.

**- Les questions soulevées par les membres du COPIL :**

- Au niveau de la composition du comité de pilotage, il serait souhaitable que des élus (maire...) soient représentés (aspect stratégique)
- Sur le travail d'évaluation, serait-il possible que le référent de l'action soit présent ?
- Communication du projet social, est-il possible de présenter le renouvellement du projet au conseil communautaire de la CCLC, ou aux maires des communes et de leur adresser un courrier d'information et questionnaire ?
- Informer les familles via les écoles par information et questionnaire
- Informer les secrétariats de mairies

**- Ressenti exprimé par chacun en fin de réunion :**

- «Il y a beaucoup de choses, mais au fil du temps, cela ira mieux»
- «Avec les explications, cela est mieux, cela ne me fait pas peur»
- «Cela me semble très intéressant, des idées vont venir étayer par des ressources et outils»
- «Partante, mais un peu peur»
- «Intéressée, sous réserve de ma direction»
- «Très intéressant, un peu peur de l'inconnu»

**- Le calendrier des réunions :**

Nous avons établi un calendrier en tenant compte de placer une réunion par mois (voir plus si besoin). Suite aux disponibilités des personnes, nous avons décidé de programmer les réunions le mercredi soir et samedi matin

## **PROCHAINES RÉUNIONS**

- Mercredi 17 janvier à 18h30
- Samedi 10 février à 9h30

## **DOCUMENTS JOINTS**

- Tableau du suivi des phases
- Organisation du projet social
- Missions d'un centre social
- Guide CAF

*Bonne lecture et excellentes fêtes de fins d'année*



## QUESTIONNAIRE A DESTINATION DES HABITANTS DE LA REGION DE BRIENNE

La Maison pour Tous-Centre social renouvelle son projet social. C'est donc l'occasion de mieux connaître les attentes, les besoins de ses habitants et de créer une dynamique d'échanges.

Pour en recueillir les données, un questionnaire a été établi et nous vous invitons à y répondre puis de remettre ce questionnaire à la personne qui vous l'a transmis, ou de le déposer à la Maison de la Famille.

Ce questionnaire est anonyme, nous vous garantissons la confidentialité de vos réponses.

Merci de votre participation.

### ***Vie sur le territoire***

1. Que pensez-vous du cadre de vie sur le territoire ?  
 Très satisfait     Satisfait     Peu satisfait     Pas du tout satisfait
  
2. Qu'appréciez-vous sur votre commune ?  
 Proximité de commerces     Activités culturelles et sportives     Environnement  
 Proximité des services     Tranquillité     Autre : .....
  
3. Que vous manque-t'il le plus sur le territoire ?  
 Transports en commun     Offre culturelle     Vos proches (amis, famille...)  
 Commerces et services     Activités sportives     Autre : .....
  
4. Dans quel type de logement habitez-vous ?  
 Dans un appartement     Maison individuelle     Autre : .....
  
5. Etes-vous satisfait de votre logement ?     Oui     Non
  
6. Si non, quelles sont les raisons ?  
 Surface (trop petit/ trop grand)     Insalubrité     Isolation sonore (bruyant)  
 Chauffage     Loyer et charges élevés     Autre : .....

### ***Accès et qualité des services***

7. Comment utilisez-vous les services suivants ?

	Par téléphone	Par internet	Par une personne physique
Pôle emploi / Mission locale	<input type="checkbox"/>	<input type="checkbox"/>	<input type="checkbox"/>
MSA	<input type="checkbox"/>	<input type="checkbox"/>	<input type="checkbox"/>
CAF	<input type="checkbox"/>	<input type="checkbox"/>	<input type="checkbox"/>
Sécurité sociale	<input type="checkbox"/>	<input type="checkbox"/>	<input type="checkbox"/>
Impôts	<input type="checkbox"/>	<input type="checkbox"/>	<input type="checkbox"/>
Caisse de retraite	<input type="checkbox"/>	<input type="checkbox"/>	<input type="checkbox"/>
Mairie / CCAS / CCLC	<input type="checkbox"/>	<input type="checkbox"/>	<input type="checkbox"/>
Service à la personne (associations)	<input type="checkbox"/>	<input type="checkbox"/>	<input type="checkbox"/>
Assistante sociale / PMI	<input type="checkbox"/>	<input type="checkbox"/>	<input type="checkbox"/>
  
8. Quelles sont les difficultés que vous rencontrez dans l'utilisation de ces services ?

Par téléphone :	<input type="checkbox"/> Attente longue <input type="checkbox"/> Coût de l'appel	<input type="checkbox"/> Pas de référent de dossier <input type="checkbox"/> Autre : .....
Par internet :	<input type="checkbox"/> Pas d'ordinateur <input type="checkbox"/> Pas d'internet	<input type="checkbox"/> Complexité des sites <input type="checkbox"/> Autre : .....
Par personne physique (face à face) :	<input type="checkbox"/> Attente du RDV <input type="checkbox"/> Peu de permanence	<input type="checkbox"/> Problème de mobilité (transport) <input type="checkbox"/> Autre : .....
  
9. Quelle est votre catégorie socioprofessionnelle ?

<input type="checkbox"/> Employé	<input type="checkbox"/> Artisans	<input type="checkbox"/> Agriculteur	<input type="checkbox"/> Cadre et professions intermédiaires	<input type="checkbox"/> Retraité
<input type="checkbox"/> Ouvrier	<input type="checkbox"/> Commerçant	<input type="checkbox"/> Sans emploi	<input type="checkbox"/> En recherche d'emploi	
  
10. Pensez-vous que votre situation professionnelle est :  
 Très satisfaisante     Satisfaisante     Peu satisfaisante     Pas du tout satisfaisante

Mail : [servicefamille@orange.fr](mailto:servicefamille@orange.fr)

Site : [www.mpt-centre-social-brienne.fr](http://www.mpt-centre-social-brienne.fr)

2 rue de Loménie, Brienne le Château

11. Comment utilisez-vous les moyens de transports suivant ?

	Tout le temps	Souvent	Parfois	Jamais
A pied / A vélo	<input type="checkbox"/>	<input type="checkbox"/>	<input type="checkbox"/>	<input type="checkbox"/>
En scooter / en voiture sans permis	<input type="checkbox"/>	<input type="checkbox"/>	<input type="checkbox"/>	<input type="checkbox"/>
En voiture / En moto	<input type="checkbox"/>	<input type="checkbox"/>	<input type="checkbox"/>	<input type="checkbox"/>
En train	<input type="checkbox"/>	<input type="checkbox"/>	<input type="checkbox"/>	<input type="checkbox"/>
En covoiturage	<input type="checkbox"/>	<input type="checkbox"/>	<input type="checkbox"/>	<input type="checkbox"/>
Autre : .....	<input type="checkbox"/>	<input type="checkbox"/>	<input type="checkbox"/>	<input type="checkbox"/>

12. Pourquoi utilisez-vous votre moyen de transport ?

- Vie quotidienne (courses...)  
 Les services (médecins, pôle emploi...)
- Travail  
 Loisirs
- Personnel (sortie en famille, voyages...)  
 Autre : .....

### Vie sociale et loisirs

13. Que faites vous pendant votre temps libre ?

	Au moins 1 fois par jour	Au moins 1 fois par semaine	Au moins 1 fois par mois	Au moins 1 fois par an
Ecrans (TV, ordinateurs...)	<input type="checkbox"/>	<input type="checkbox"/>	<input type="checkbox"/>	<input type="checkbox"/>
Activités culturelles (Théâtre, musique, cinéma...)	<input type="checkbox"/>	<input type="checkbox"/>	<input type="checkbox"/>	<input type="checkbox"/>
Activités sportives	<input type="checkbox"/>	<input type="checkbox"/>	<input type="checkbox"/>	<input type="checkbox"/>
Parc d'attraction	<input type="checkbox"/>	<input type="checkbox"/>	<input type="checkbox"/>	<input type="checkbox"/>
Sortie en famille ( lac...)	<input type="checkbox"/>	<input type="checkbox"/>	<input type="checkbox"/>	<input type="checkbox"/>
Autre : .....	<input type="checkbox"/>	<input type="checkbox"/>	<input type="checkbox"/>	<input type="checkbox"/>

14. Est-ce que vous participez à des moments conviviaux et festifs ?

	Tout le temps	Souvent	Parfois	Jamais
Fête de famille	<input type="checkbox"/>	<input type="checkbox"/>	<input type="checkbox"/>	<input type="checkbox"/>
Fête de village	<input type="checkbox"/>	<input type="checkbox"/>	<input type="checkbox"/>	<input type="checkbox"/>
Fête entre amis	<input type="checkbox"/>	<input type="checkbox"/>	<input type="checkbox"/>	<input type="checkbox"/>
Autre : .....	<input type="checkbox"/>	<input type="checkbox"/>	<input type="checkbox"/>	<input type="checkbox"/>

15. Souhaiteriez-vous avoir plus de moments d'échanges et de rencontres avec les habitants ?

- Oui       Non

16. Quels sont les lieux où vous aimez vous retrouver avec les autres habitants ?

- Salle des fêtes       Associations culturelles et sportives       A la Maison Pour Tous – Centre Social  
 Chez soi       Espaces publics (fête de village)       Autre : .....

17. A quelle occasion allez-vous à la Maison Pour Tous – Centre Social ?

- Multi-accueil « Pas à pas »       Les permanences (MSA, pôle emploi...)       Ne fréquente pas  
 R.A.M. (Relais Assistantes Maternelles)       Aide administrative       Ne connaît pas  
 A.L.S.H (Accueil de loisirs)       Le portage de repas  
 Accompagnement à la scolarité       Activités de loisirs  
 Actions familles       Evénements ponctuels (fête, bourse aux vêtements...)

18. Si vous aviez une baguette magique, que souhaiteriez-vous que la MPT-CS mette en place pour améliorer votre condition de vie ?

.....

### Présentation de la personne

19. Etes-vous :  Un homme       Une femme

20. Votre âge :  - de 18 ans       18 - 25 ans       26 – 59 ans       60 ans et +

21. Dans quel secteur habitez-vous ?

- Brienne       Chavanges       Lesmont  
 Dienville       Soulaïnes       Autre : .....

Mail : [servicefamille@orange.fr](mailto:servicefamille@orange.fr)

Site : [www.mpt-centre-social-brienne.fr](http://www.mpt-centre-social-brienne.fr)

2 rue de Loménie, Brienne le Château

## **COMPTE-RENDU REUNION**

### **Rencontre entre travailleurs sociaux – Vendredi 15 juin 2018**

**Présents :** Brigitte DESFORGES (Assistante sociale APA – CMS Arcis), Anne-Laure FIOR (CES – EPSMA Hôpital de jour « La Parenthèse »), Estelle FAGNON (étudiante BTS ESF), Isabelle MARTIN (Infirmière coordinatrice - Association Entr’Aide psychosociale de l’Aube), Natacha MARIE (Responsable RAM et coordinatrice animation – MPT CS), Angélique LAMAILLE ( Responsable Brienn’Adom – Brienn’Adom), Anne SAINT CRIQ ( Coordinatrice secteur enfance jeunesse – MPT CS), Laurence SIMON-APAP ( Responsable service multi-accueil – MPT CS), Florence PETIT (Conseillère Mission Locale – Mission Locale de la Côte des Bars), Catherine ALBAR ( Assistante sociale – Conseil départementale), Pascal VUILLEMIN (Directeur – MPT CS), Laura PANOUILLOT (Référente Famille – MPT CS)

---

L’objectif de cette rencontre était de permettre aux travailleurs sociaux du territoire de pouvoir se rencontrer, échanger mais aussi d’avoir une réflexion collective sur les constats (besoins, demandes, problématiques et ressources) sur le territoire.

#### **1. Présentation de chacun**

Anne Laure FIOR: CESF à l’EPSMA – Hôpital de jour « La parenthèse »

- Accueillir des patients ayant des troubles psychologiques
- Maintenir à domicile, éviter l’hospitalisation
- Travaille sur le centre d’accueil thérapeutique à temps partiels
- Accueil dans la vie quotidienne, réinsertion dans la vie quotidienne

Estelle FAGNON : étudiante, stagiaire d’Anne Laure FIOR

Isabelle MARTIN : Infirmière et coordinatrice à l’Entr’Aide Pshychosociale de l’Aube

- Intervention à l’hôpital
- Accompagnement des bénéficiaires dans la vie sociale et la vie quotidienne
- Améliorer la vie quotidienne – 3 personnes mis à disposition pour l’animation
- Coordonne l’action – Partenariat avec l’équipe de soin

Natacha MARIE : Responsable RAM et coordination des activités tout public de la MPT CS

- Accueil, accompagne, oriente les assistantes maternelles, enfants et parents
- Coordonne les activités tout public

Angélique LAMAILLE : Responsable Brienn’Adom

- Maintenir à domicile

Laurence SIMON-APAP : EJE – Responsable Multi-accueil de la MPT CS

- Rôle de conseil et d’orientation
- Rôle éducatif, bien-être des enfants
- Gestion administrative

Anne SAINT CRIQ – Coordinatrice de Secteur Enfance Jeunesse de la MPT CS

- Gestion d’une équipe extra et péri scolaire
- Accueil enfant de 3 à 17 ans, enfants de 3 à 12 ans principalement
- Action de partenariat

Catherine ALBAR : Assistante sociale sur le secteur de Brienne – CMS Arcis sur Aube / Conseil Départemental

- Protection de l’enfance
- Suivi bénéficiaire du RSA
- Toutes personnes qui sollicitent une demande (demande d’accès aux droits, aide financière...)

Florence PETIT – Conseillère de la Mission locale de la Côte des Bars  
 → Accueil et oriente les jeunes de 16 à 25 ans (après la sortie scolaire)  
 → Insertion professionnel : accompagnement social et orientation

Brigitte DESFORGES : Assistante social sur les cantons Brienne, Chavanges, Piney, Ramerupt- département Aube / CMS  
 → Suivi des personnes âgées, bénéficiaires de l'APA  
 → Chargée du suivi social des personnes âgées isolées

Pascal VUILLMIN : Directeur  
 → Coordonne

## **2. Réflexion individuelle : Quelles problématiques, sur le territoire, constatez-vous en tant que professionnel(le) ? / Quelles sont les ressources existantes par rapport aux problématiques ?**

Problématiques	Ressources existantes
Manque de logement adaptés aux personnes âgées/handicapées (pas d'ascenseur) <b>x2</b>	
Manque de professionnel de santé (kiné...) → Peu de professionnel, RDV très long et sécurité sociale ne prends pas en charge le déplacement	Dispositif SSR → Service de Soins et de Réadaptation (mais limité)
Isolement des personnes âgées (famille peu présente, pas de sortie...) <b>x2</b>	Visiteurs à Domicile / Mona Lisa (mais à développer plus)
Démarches administratives dématérialisées (certains n'ont pas le matériel, personnes qui ne maîtrisent pas l'écriture) <b>x3</b>	→ Réflexion sur des ordinateurs et personnel mis à disposition
Problèmes de mobilité et de transport sur Brienne / Chavanges <b>x5</b> → C'est un coût de passer le permis, parents sans permis ou pas de véhicule	Peu de moyen de transport et très onéreux : → Tinéa mais coûteux (5€ par trajet) → Bus 7 à 9€ l'aller
Beaucoup de jeunes sans qualification (idem pour les adultes) <b>x2</b>  Manque d'expériences  Difficultés financières pour les jeunes : installation, en couple, sans enfant (peu d'aide)	Dispositifs existants : → Garantie Jeunes : sur 1 an, avoir 480€ par mois, formation à Bar sur Aube (mais problématique de transport, mobilité pour entrer dans ce dispositif), but : travailler leurs projets d'insertion professionnel par un accompagnement collectif (sur 4 semaines) et individuel → Fond d'Aide aux Jeunes : 18/25 ans → FAJE : jeunes mis à disposition dans les MPT CS
Problématique de descolarisation (149 jeunes sont venus sur 2017 dont 8 mineurs sur la CCLC)	→ CIO – M. BAILLY
Problème d'accès au logement (suite à des impayés ou problèmes de comportement)	
Troubles psychique : addiction, dépendances, manque de confiance en soi <b>x2</b>	Espace Santé (antenne de secteur)
Problèmes de permanences non existantes (plus de CAF, Adila...)	
Problèmes éducatifs → Parents dépassés par les enfants	
Problématique de santé → pas d'accès aux soins, peu de professionnels de la santé (hôpitaux éloignés, coût d'une consultation, dépassement honoraires...)	
Difficultés de quitter le territoire (même par les jeunes), manque de repères	

Problèmes de démobilisation (factures importante, procédure d'expulsion...)	
Problèmes d'hygiène corporelle et de logement	
Partenariat : trouver le temps pour faire le lien	
Manque de mobilisation : faire sortir les habitants de chez eux/ Comment dynamiser /créer un secteur jeunes	
Isolement de tout public x2	
Peu d'accès à la culture	DRAC Créer des soirées / journées dans la ville 2 fois par an
Enfants en situation de handicap : → personnel par formé → pas de partenaire vers qui se tourner	Mme DIVERCHI – Direction des soins
Problèmes de mobilité	
Isolement social, solitude x2 → s'accroît depuis 2017-2018 → Changement de ville : coût financier (mutation ou sans emploi)	Avoir un mode de garde permet d'avoir un pied vers la socialisation  Réseau AS/PMI : actions mises en place
Personnes âgées : 230 personnes dépendantes	
Assistante maternelle : plus d'offre que de demande sur les petits villages	RAM sur le secteur
Beaucoup de personnes sans emploi – arrêt de l'activité (ass. Mat) – reconversion	
Baisse des naissances	
Hausse du chômage : mode de garde « à la débrouille » (par les parents, grands-parents)	
Ass Mat : Parents démunis en tant qu'employeur sur l'administratif (fiche de paie, contrat, notification de salaire...)	
Difficulté à investir les parents	
Problèmes d'accompagnement quand le personnel est en vacances	
Difficulté de trouver des bénévoles	
Problèmes financiers (bons UDAF : que Casino)	
Problèmes de transports	
Problèmes de contact avec la tutelle - difficile de les joindre	
EPSMA : Problématique d'isolement pour les week-ends : - Angoisse - Nécessaire de trouver quelqu'un qui prenne en compte leur pathologie - Essayer de les investir, manque de confiance	Développer une action en faveur des bénéficiaires de l'EPSMA – animation à l'EPSMA  Lien avec Brienn'Adom (mais suppression de l'aide pour avoir une aide ménagère) Lien avec l'Entr'Aide
Mobilisation des individus : bénévoles / participation sur les actions	
Pas d'espace pour les ados (demande par les ados du CLAS)	

### **Récapitulatif par thèmes :**

<b>Problématiques rencontrées</b>	<b>Nb de réponses similaires</b>
Accès au logement	4
Troubles psy/ manque de confiance en soi/ addictions	2
Accès aux droits	1

Educatif	1
Santé	1
Mobilité / Transport	7
Absences de qualification pour entrer dans le monde pro	3
Difficulté de faire le lien avec les intervenants/les autres partenaires	2
Hygiène	1
Mobilisation inexistante de la jeunesse/pas d'espaces pour les ados	3
Isolement des personnes (âgées ou autre)	7
Difficulté d'accueil des enfants en situation de handicap	1
Peu d'accès à la culture	1
Difficulté financière	3
Brienne éloigné par rapport à lagglo troyenne	1
Difficulté des démarches administratives (dématérialisé)	3
Difficulté de mobiliser, investir les habitants (bénévolats, participation à des actions)	3
Manque de travail / insertion professionnelle	3

### **3. Ressentis de cette rencontre**

« Nos combats se ressemblent et se rassemblent »

Optimiste x11

Ravie x7

Heureuse

Intéressé x6

Séduite x4

Méditatif x3

Soulagée

- Rencontres, échanges, diagnostic et constat partagé
- Rencontre à refaire, permet de se rencontrer entre professionnels de différents secteurs
- Ravie et séduite par la rencontre avec différents travailleurs sociaux
- Très bonne matinée : échanges pertinents et qui permettent de se poser des questions et de réfléchir à des solutions
- Ca me rassure de constater qu'on partage les mêmes ressentis et voir l'envie qu'on a de trouver des solutions
- J'ai fait connaissance de différents partenaires que je ne connaissais pas et à l'air de bonne volonté pour construire des projets
- Réaliser ce genre de rencontre au moins une fois par an
- Matinée qui démontre l'importance de travailler ensemble afin d'essayer d'améliorer les situations, les prises en charges...
- Etant étudiante, cette réunion m'a permise de connaître tous les côtés du travail social en fonction du public. Et la majorité des problèmes rencontrés.
- Réunion bénéfique pour l'échange, connaître de nouveaux partenaires, qui donne envie d'avancer, progresser
- Réunion enrichissante : richesses des échanges et rencontres de nouveaux partenaires
- Enrichissant, donne envie de faire ensemble, les constats se ressemblent

# RECUEIL ENQUETE SUR LES COLLECTIFS DE

## LA MPT – CS

### Groupe Collégiens - Mardi 15 mai 2018 : (43 pers)

**Echantillon** : 25 filles, 18 garçons / 14 en 6<sup>ème</sup>, 12 en 5<sup>ème</sup>, 14 en 4<sup>ème</sup>, 3 en 3<sup>ème</sup>

### Recueil sur le territoire :

1<sup>er</sup> panneau : Loisirs à Brienne-le Château

Points positifs	Points négatifs ou à améliorer
Club de karaté	Cinéma
Club de Handball	Patinoire
Club de foot	Avoir des terrains de jeux (terrain de tennis neuf, isolé et propre, skate park,...)
Club de tennis	Piscine
Club de judo	Club ado où se retrouver, salle polyvalente pour les enfants
Activités diverses au Stade	Club de sciences et physiques
Gymnase	Club de musculation
UNSS le mercredi après-midi	Club d'athlétisme
Ecole de musique	Club de jeux
Danse	Une salle de concert
Médiathèque / Bibliothèque	Un parc d'acrobranche
Equitation	Des voyages organisés pour les jeunes
	Une boîte de nuit pour les mineurs
	Plus de salle de sports pour faire plus de sports
	Salle de trampoline
	Manque de livres à la bibliothèque municipale pour les jeunes
<u>Constats</u> : La plupart des jeunes sont contents des activités sportives qui sont proposées sur Brienne	<u>Constats</u> : 23 jeunes sur 43 souhaitent une piscine à Brienne 15 jeunes souhaitent un cinéma à Brienne  7 jeunes souhaitent l'ouverture d'une salle pour les jeunes ouverte le mercredi ou vendredi soir / ou partir en voyage avec ses amis



	<p>Certains jeunes ont des demandes de clubs déjà existants : club karaté, judo où ne connaissent pas le nouveau bâtiment multisports de la municipalité</p> <p>Plusieurs enfants souhaitent que le terrain de tennis soit remis en l'état, accessible, propre et isolé</p>
--	---

Bilan : les activités sportives ont une grande place à Brienne pour les adolescents. Je pense que l'offre variée d'activités sportives est assez forte pour répondre à leurs besoins et demandes.

En revanche, l'offre culturelle est quasi nulle : pas de cinéma, pas de concerts, pas d'activités culturelles pour eux... Un secteur ado pourrait éventuellement remédier à cette absence en proposant des sorties, des animations et leur faire profiter de tous les équipements de la ville.

## 2<sup>ème</sup> panneau : Vie quotidienne à Brienne le Château

Points positifs	Points négatifs ou à améliorer
Plusieurs commerces Plusieurs magasins de proximité Plusieurs restaurants Boulangeries Kebab Kiosque à pizzas Ecoles et collège Bus de ramassage scolaire (3) Nigloland (2) Déplacement facile en vélo	Pas assez de magasins de vêtements (faut aller à Troyes) Pas de magasins ouverts tard le soir Pas de bus dans Brienne et pour aller à Troyes Aéroport Remettre des trains à la gare Centre commercial Toilettes publiques Fast Food (Mcdonald's, KFC, Burger King) Manque de supérettes dans les villages alentours Améliorer la qualité des repas servis au collège Finir les cours du collège plutôt
<u>Constats :</u> 3 enfants sont contents de pouvoir bénéficier de transports pour le ramassage scolaire du collège 2 enfants sont heureux d'avoir un parc d'attraction proche 10 enfants estiment assez nombreux les magasins d'alimentation et aiment avoir un kebab	<u>Constats :</u> 26 enfants sur 43 estiment que les magasins d'habillement ne sont pas suffisants. Il en faudrait plus dont des centres commerciaux. 14 enfants aimeraient des lignes de bus pour aller à Troyes. Ils doivent constamment demander à leurs parents pour se déplacer et voudraient le faire seuls. 3 enfants sont coincés avec les bus scolaires et doivent attendre l'heure du ramassage pour rentrer chez eux même s'ils finissent tôt les cours (et inversement le

	matin : partir tôt pour commencer les cours tard) 19 enfants sur 43 souhaitent l'ouverture d'une chaîne de fast food 1 enfant souhaite l'ouverture d'une maison de retraite (il ne sait pas qu'il en existe une)
--	--

Bilan : Les collégiens estiment que les magasins sont assez nombreux dans Brienne (Aldi, Inter, Vival,...) ainsi que les restaurant et boulangeries, néanmoins, ils souhaiteraient avoir une chaîne de fast food pour manger rapidement.

Le manque le plus important évoqué par les jeunes est l'absence de magasins de vêtements (H&M, Adidas, Nike, ou autre,...). Ils aimeraient pouvoir s'habiller sans devoir se rendre à Troyes.

Les jeunes se déplacent exclusivement en voiture grâce à leurs parents, ils ne sont pas mobiles. Un seul enfant a évoqué le fait de se déplacer toujours en vélo et seul pour être mobile et indépendant de ses parents.

# BIBLIOGRAPHIE

---

Guide méthodologique : projet social CAF deux Sèvres /Fédération des Centres Sociaux

Le développement social local et ses acteurs : URESCO Poitou Charente

Focus : un centre Social en milieu rural, l'expérience du territoire Viennois, informations sociales (n°164)

Dossiers études n°160 CNAF 2013 : les centre sociaux ; entre participation et cohésion sociale : Régis CORTESERO

Histoire de l'Animation Globale, Fédération des Centres Sociaux, exposé de Jacques Eloy

L'utilité sociale des organisations de l'économie sociale et solidaire, Jean GADREY, février 2004

Pouvoir d'agir : Agir chez moi, Anne DHOQUOIS, Les éditions de l'atelier 2017